

RAPPORT MORAL 2012





2012 a marqué un tournant formidable dans la vie de PADEM...

PADEM a en effet fêté ses 10 années d'existence.

Dix ans de partage, de don de soi de nos équipes et de nos partenaires, dix ans de chantiers de construction de maisons, d'écoles, de dispensaires, de centres communautaires, de latrines, de réseaux d'adduction d'eau, ... Dix ans de promotion de l'éducation pour tous, de protection des plus vulnérables, de soutien aux plus malheureux, de défense des droits des laissés-pour-compte, de lutte contre les discriminations notamment des femmes et des enfants, mais également des ouvriers exploités, de batailles rangées contre la corruption, le vol, le malheur, la maladie, le handicap, la pauvreté...

Dix ans et plus d'une centaine de projets achevés ou en cours. Dix ans et des dizaines de milliers de bénéficiaires, enfants, femmes, personnes handicapées, malades ou violentées, exclues de la société, citoyens de second rang, esclaves modernes, privés d'avenir... Dix ans et des dizaines de bénévoles fidèles, jeunes et moins jeunes, plus ou moins impliqués, mais donnant chacun à leur manière du temps, de l'argent, des compétences, de l'amitié dans le but de partager, de rendre ce monde un peu moins injuste, un petit peu meilleur pour certains... Dix ans et des centaines de sympathisants, bailleurs engagés à nos côtés, toujours fidèles également et sans qui nous ne pourrions rien... Dix ans et plus d'une dizaine de pays d'intervention, une équipe en constante progression tant en nombre qu'en qualité et en engagement.

Dix ans et un avenir radieux devant nous : 2012 a également été l'année de formidables nouvelles marquant la reconnaissance du professionnalisme et de la qualité des actions de PADEM : la reconnaissance de PADEM par le Ministère des Affaires Etrangères Luxembourgeois en tant que ONG agréée et bénéficiant à ce titre de facilités de cofinancement, l'agrément obtenu en France et au Luxembourg pour l'accueil de jeunes en service civique, mais aussi l'intégration de PADEM dans de nouveaux réseaux sociaux : Cercle des ONG du Luxembourg, réseau PS-EAU des acteurs de solidarité agissant pour l'accès à l'eau, réseau Lor-Sud des acteurs lorrains de développement ainsi que l'appui de nombreux nouveaux bailleurs...

Le renforcement des activités en Europe a également permis à PADEM de s'inscrire dans le paysage de la Grande Région : interventions musicales en maison de retraite et enregistrement d'un disque pour la pérennisation de ce projet original, gai, avec de belles surprises parfois de la part des résidents, actions renforcées de sensibilisation et d'éducation au développement durable au Luxembourg, organisation du carnaval de Longeville qui connaît chaque année un succès plus grand, ouverture planifiée d'une cellule d'accueil pour personnes souffrant de troubles bipolaires et leurs proches en Moselle en lien avec l'Allemagne, la Suisse, les Etats-Unis....

Dans un contexte de crise mondiale de plus en plus prononcée, nous apprécions particulièrement le soutien constant de nos bailleurs et de nos sympathisants, prouvant que malgré les difficultés, la solidarité a toujours sa place dans notre société.

Merci à tous ceux qui ont cru et qui continuent à croire en nous, qui contribuent à notre lutte, qui nous accompagnent, qui donnent vie à nos projets et qui animent notre combat, convaincus avec nous qu'il est possible de changer le monde.

Ensemble, nous pouvons faire de magnifiques choses !...

Nous vous souhaitons une année 2013 solidaire et la plus humaine qui soit.

Magali Getrey



Programmes d'Aide et de Développement destinés aux Enfants du Monde

Fondatrice de PADEM

CHARTRE DE DÉONTOLOGIE DE PADEM

PADEM est une organisation non-gouvernementale de solidarité internationale, créée en 2002. Privée, apolitique, non-confessionnelle et non lucrative, PADEM intervient partout dans le monde, en faveur d'une amélioration durable des conditions de vie des populations les plus vulnérables.

PADEM investit tous les domaines de la vie quotidienne : habitat, éducation, économie, sécurité alimentaire et santé. La contribution de PADEM à la lutte contre la pauvreté favorise ainsi une approche holistique des problèmes, c'est-à-dire une appréhension globale de la pauvreté et de ses origines. Surtout, PADEM s'inscrit dans une démarche résolument durable, qui fait de la pérennité des actions entreprises une priorité absolue.

Tout en ciblant prioritairement les enfants, son action vise plus largement les populations privées des droits les plus élémentaires : les communautés marginalisées et privées d'accès aux services de base, les populations vulnérables aux aléas politiques et climatiques, ou bien encore les groupes d'individus victimes de violences ou de discriminations.

Sur le terrain et dans les actes, cette philosophie se traduit par de solides partenariats à l'étranger, avec des acteurs légitimes et dynamiques, au service d'un véritable RENFORCEMENT des sociétés civiles locales. Ainsi, PADEM élabore, pilote et évalue toujours ses projets, en concertation avec ses partenaires.

A l'arrivée, cette approche offre des garanties incomparables en termes d'appropriation des projets par les bénéficiaires, grâce à la dimension endogène des solutions proposées.

Le fonctionnement et la gestion de PADEM et ses projets s'articulent autour de trois grands principes : exigence, transparence et professionnalisme. PADEM respecte les droits et les prérogatives de ses partenaires et exige en retour de solides garanties de leur part. Les ressources financières engagées font ainsi l'objet d'un suivi rigoureux, aussi bien du côté des partenaires étrangers qu'au siège¹.

La présente Charte énonce les principes sur lesquels repose l'action de PADEM. Ils guident les comportements de son équipe et de ses partenaires dans leurs engagements, vers une réussite collective et durable.

1. LES VALEURS DE PADEM

1.1 Respect de l'individu, des communautés et des cultures locales

PADEM adhère aux principes universels partagés par l'ensemble des organisations de solidarité Internationale, notamment ceux énoncés dans la déclaration universelle des droits de l'homme et les conventions de l'Organisation Internationale du Travail.

Par ailleurs, PADEM s'efforce de mettre en œuvre des programmes en respectant scrupuleusement les traditions et cultures propres aux pays et régions dans lesquels intervient l'organisation.

1.2 Solidarité et sens du collectif

PADEM s'inscrit dans des dynamiques résolument collectives et collaboratives avec les autres acteurs de la solidarité internationale. PADEM et ses partenaires agissent de manière concertée, sur un pied d'égalité, et au bénéfice de projets communs allant dans le sens de l'intérêt général.

1.3 Efficience et transparence financière

L'efficience figure parmi les grandes priorités de PADEM dans son approche de la solidarité internationale. PADEM s'efforce ainsi d'optimiser les ressources et les moyens mobilisés pour chacune de ses interventions, en

¹ PADEM procède notamment à un audit annuel de ses comptes, par l'intermédiaire d'une société indépendante.



Programmes d'Aide et de Développement destinés aux Enfants du Monde

concevant des projets touchant le plus grand nombre de bénéficiaires possible et entraînant un maximum d'impacts sur leurs conditions d'existence.

PADEM s'engage, vis-à-vis de ses bénéficiaires comme de ses partenaires et donateurs, à gérer l'affectation et la gestion de ses fonds de la façon la plus transparente possible, et à se doter de toutes les garanties visant à apporter la preuve de sa bonne gestion.

2. LA GOUVERNANCE

2.1 Ouverture, partage et altruisme

La solidarité interne et l'envie de partager compétences, savoir-faire, connaissances et expériences sont au cœur du fonctionnement associatif de PADEM.

L'équipe de PADEM est au service d'un projet associatif commun, dont l'objectif est de contribuer à l'amélioration durable des conditions de vie des populations vulnérables. Ils conduisent ou participent aux actions mises en œuvre avec le souci constant de servir ce projet, en se conformant aux principes énoncés dans la présente charte.

2.2 Démocratie interne

Bien que hiérarchisé, le fonctionnement interne de PADEM repose sur une animation participative, sollicitant l'avis de tous ses collaborateurs, partenaires et sympathisants.

2.3 Désintéressement

Bien que professionnalisée, l'équipe de PADEM ne poursuit aucun but lucratif. Ses membres trouvent dans la solidarité internationale un moyen d'épanouissement et de valorisation de leur savoir-faire, et l'occasion de donner du sens à leur propre parcours.

2.4 Compétences

La réussite des actions de PADEM repose sur la disponibilité, le maintien et le développement de compétences multiples et clairement identifiées parmi les membres de son équipe.

3. LES MODALITES D'ACTION DE PADEM

3.1 Ecoute

Les interventions de PADEM répondent aux besoins prioritaires exprimés par les populations concernées elles-mêmes, par l'intermédiaire des partenaires locaux de PADEM. L'identification des projets mis en œuvre et des solutions apportées s'appuient ainsi sur les documents, témoignages et analyses fournis par les partenaires, employés ou bénévoles de PADEM, à partir du terrain.

3.2 Cohésion sociale

PADEM veille tout particulièrement à ne pas créer de nouvelles formes d'exclusion et ne vient pas en aide à une communauté aux dépens d'une autre.

PADEM prend également toutes les précautions pour éviter tout risque de captation ou de détournement de ses actions par un groupe ou une partie des bénéficiaires.

3.3 Refus de l'instrumentalisation

PADEM intervient en toute indépendance politique, syndicale, ethnique ou religieuse et intervient sans exclusivité.

3.4 Responsabilité dans la durée

La pérennité des services et des améliorations proposés est une préoccupation constante de PADEM. PADEM met ainsi un point d'honneur à éviter toute forme de substitution, pour encourager l'autonomie et la responsabilisation de ses partenaires, seuls gages de pérennité.

Fiches pays : récapitulatif des actions menées et des stratégies pays à moyen et long terme

Classement des pays par ordre chronologique de lancement des activités de PADEM

	2002	2003	2004	2005	2006	2007	2008	2009	2010	2011	2012
1. Kosovo											
2. Mongolie											
3. Inde											
4. Sri-Lanka											
5. Kenya											
6. Sénégal											
7. Cameroun											
8. Haïti											
9. France											
10. Pérou											
11. Bolivie											

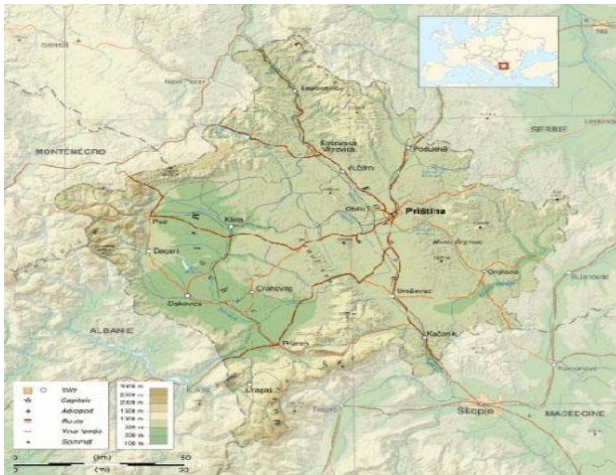
Secteurs d'intervention par pays

	Education	Réfugiés Déplacés Sinistrés	Santé Handicap VIH Choléra	Economie Micro-crédit Formation profess.	Eau et Assainisse- -ment	Habitat	Energie renouvelable	Lutte contre les discriminations Plaidoyer	Aide aux personnes les plus vulnérables (femmes, personnes âgées)
1. Kosovo									
2. Mongolie									
3. Inde									
4. Sri-Lanka									
5. Kenya									
6. Sénégal									
7. Cameroun									
8. Haïti									
9. France									
10. Pérou									
11. Bolivie									

1. Historique de l'intervention au Kosovo et stratégie à moyen et long terme

KOSOVO				
Titre du projet et partenaire	Calendrier	Bénéficiaires	Objectif spécifique et Activités principales	Masse budgétaire
<p>Projet 1 : Scolarisation des enfants Rom des camps de Leposavic et Prizluje</p> <p>Partenaires locaux : Deca su ukras sveta et D.E.A. Mitrovica</p>	De 2002 à 2010	<p>80 bénéficiaires par an environ</p> <p>Enfants déplacés Rom et leurs parents</p>	<p>Objectif spécifique Favoriser l'intégration des enfants Rom déplacés dans la municipalité de Leposavic et vivant dans l'enclave de Prizluje</p> <p>Activités principales : Rénovation des écoles, paiement du salaire des professeurs, formation professionnelle des mères (activités génératrices de revenus), organisation d'activités extrascolaires, petit déjeuner à l'école</p>	Entre 10 000 et 15 000 EUR par an depuis 10 ans (projet achevé)
<p>Projet 2 : Rénovation des centres collectifs de la Municipalité de Leposavic</p> <p>Partenaires locaux : D.E.A. Mitrovica</p>	De 2004 à 2005	<p>800 bénéficiaires</p> <p>Familles vulnérables déplacées</p>	<p>Objectif spécifique Amélioration des conditions de logement des familles les plus vulnérables déplacées à Leposavic (Nord Kosovo) et hébergées dans les centres collectifs de la Municipalité (13 centres + le camp Rom)</p> <p>Activités principales : Rénovation des collectifs (toits, douches, toilettes, accès à l'eau, électricité, ...) et des espaces privés (en fonction des besoins)</p>	40 000 EUR (projet achevé)
<p>Projet 3 : Promotion et défense des droits de propriété des minorités au Kosovo</p> <p>Partenaires locaux : D.E.A. Mitrovica</p>	De 2004 à 2008	<p>600 personnes</p> <p>Familles vulnérables déplacées</p>	<p>Objectif spécifique Promouvoir et défendre les droits de propriété des populations déplacées de la Municipalité de Leposavic puis de Mitrovica</p> <p>Activités principales : Accueil et conseils juridiques ; collecte de documents de propriété ; médiation juridique pour le respect des droits ou dans le cas d'une revente d'un bien immobilier ; organisation de séminaires de formation et d'information ; mise en réseau des principaux acteurs juridiques Nord-Sud pour résoudre les problèmes de propriété</p>	40 000 EUR par an pendant 4 ans (projet achevé)
<p>Projet 4 : Lutte contre la discrimination des minorités au Kosovo</p> <p>Partenaires locaux : D.E.A. Mitrovica</p>	De 2008 à 2010	<p>300 bénéficiaires</p> <p>Minorités vivant au Nord Kosovo et dans les enclaves</p>	<p>Objectif spécifique Lutter contre toute forme de discrimination à l'encontre des minorités vivant au Kosovo</p> <p>Activités principales : Campagnes d'information, formation et aide juridique organisées afin de lutter contre la discrimination des minorités : accès au travail, liberté de déplacement, liberté de parole, droit de propriété, ...</p>	30 000 EUR par an pendant 2 ans (projet achevé)
<p>Projet 5 : Distribution de cadeaux de Noël aux enfants des camps des déplacés</p> <p>Partenaires locaux : D.E.A. Mitrovica</p>	De 2002 à 2010	<p>200 bénéficiaires par an</p> <p>Enfants des camps</p>	<p>Objectif spécifique Offrir un cadeau de Noël aux enfants les plus défavorisés du Nord Kosovo</p> <p>Activités principales : Distribution de friandises</p>	Entre 500 et 1000 EUR par an pendant 9 ans (projet achevé)
<p>Projet 6 : Intégration des communautés Rom de Leposavic et Prizluje</p> <p>Partenaires locaux : D.E.A. Mitrovica</p>	De 2012-2013	<p>440 bénéficiaires</p>	<p>Objectif spécifique Soutenir l'intégration des Roms dans la vie économique et sociale des municipalités de Leposavic et Prizluje</p> <p>Activités principales : Faciliter l'intégration des enfants Roms dans le système éducatif normal Formation professionnelle des jeunes et des femmes Rénovation des maisons Soutien aux personnes âgées Roms</p>	Environ 50 000 EUR pour un an (projet en financement)
Total Kosovo				
Bénéficiaires : Env. 5000 personnes				
Volume budgétaire : 410 000 EUR				

Autres éléments notables sur l'activité au Kosovo	Stratégie à moyen et long terme
<p>A. Constitution d'une ONG locale à l'initiative des salariés locaux de PADEM : D.E.A. (Democratization, Education, Advocacy) qui implémente les programmes de PADEM, mais également ses propres programmes financés par l'USAID, l'OSCE, l'UNDP, ...</p>	<p>Poursuite du partenariat avec D.E.A. pour tout type de projet à destination des minorités du Kosovo et du respect de leurs droits</p>
<p>B. Intégration de la directrice de D.E.A. au Conseil d'Administration de PADEM</p>	<p>Etude d'un nouveau projet sur la question de la traite des femmes à des fins d'exploitation sexuelle</p>
<p>C. Pôle de suivi financier des projets de PADEM mis en place au Kosovo : suivi à distance des projets Sri Lanka et Kenya en plus des projets Kosovo ; revue annuelle de la comptabilité terrain au siège de PADEM à Luxembourg en vue de la préparation de l'audit annuel ; formation des partenaires locaux via ce pôle financier (Sri Lanka, Kenya et très prochainement Haïti)</p>	<p>Poursuite de l'autonomisation de D.E.A.</p> <p>Poursuite et intensification des activités du pôle financier</p> <p>Constitution d'ONG locales Roms, à Leposavic et Priluzje, soutenues par D.E.A, afin de favoriser l'intégration des Roms à la société civile kosovare</p>



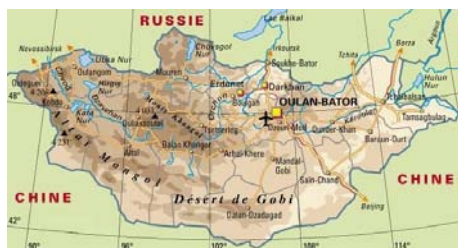
2. Historique de l'intervention en Mongolie et stratégie à moyen et long terme

MONGOLIE				
Titre du projet et partenaire	Calendrier	Bénéficiaires	Objectif spécifique et Activités principales	Masse budgétaire
<p>Projet 1 : Equipement de l'orphelinat d'Etat d'Ulan Bator</p> <p>Partenaires locaux : Orphelinat d'Etat d'Ulan Bator</p>	<u>2004</u>	80 bénéficiaires	<p>Objectif spécifique Améliorer les conditions de prise en charge des enfants orphelins et abandonnés de l'orphelinat d'Etat d'Ulan Bator</p> <p>Activités principales : Achat et mise en place d'une cuisine ; peinture des chambres et aménagement du sol ; achat de matériel scolaire ; achat de couvertures ; achats de jeux pour les enfants ; aménagement d'un terrain de loisirs</p>	4 000 EUR (projet achevé)
<p>Projet 2 : Soutien aux enfants handicapés d'Ulan Bator et à leur famille</p> <p>Partenaires locaux : Progress – ATM (Association of rehabilitation Medicine)</p>	<u>De 2005 à 2008</u>	70 bénéficiaires par an environ Enfants souffrant de handicap et leur famille	<p>Objectif spécifique Améliorer les conditions de prise en charge des enfants handicapés de la capitale mongole</p> <p>Activités principales : Soins et kinésithérapie, formation des parents à la prise en charge des soins quotidiens à donner à leur enfant, prise en charge psychologique des familles, travail en réseau avec d'autres organisations venant en aide aux personnes handicapées, rédaction et distribution de manuels de prise en charge</p>	Entre 20 et 30 000 EUR par an pendant 3 ans (projet achevé)
<p>Projet 3 : Soutien aux enfants atteints de cancer et à leur famille</p> <p>Partenaires locaux : Progress – ATM (Association of rehabilitation Medicine)</p>	<u>De 2006 à 2009</u>	70 bénéficiaires par an environ Enfants atteints du cancer et leurs parents	<p>Objectif spécifique Apporter une aide adaptée et durable aux enfants atteints de cancer et hospitalisés au Maternal & Child Hospital d'Ulan Bator</p> <p>Activités principales : Hébergement des familles, aide psychologique, paiement des traitements des enfants malades, transport des enfants entre leur habitation et leur lieu d'hospitalisation, formation des médecins de campagne au diagnostic précoce, conception d'un manuel explicatif sur le cancer et distribution aux parents, mise en place d'un panneau d'information au service hématologique du M&C Hospital, ...</p>	Entre 12 et 20 000 EUR par mois pendant 4 ans (projet achevé)
<p>Projet 4 : Soutien aux enfants handicapés vivant en zone rurale et à leur famille</p> <p>Partenaires locaux : Progress – ATM (Association of rehabilitation Medicine)</p>	<u>De 2008 à 2009</u>	500 bénéficiaires par an environ Enfants souffrant de handicap et leur famille	<p>Objectif spécifique Améliorer les conditions de prise en charge des enfants handicapés vivant en zone rurale reculée</p> <p>Activités principales : Mise en place d'une cellule mobile de consultation et de formation ; fabrication de prothèses et d'orthèses pour les enfants les plus vulnérables ; organisation de campagnes de formation des médecins de campagne et des parents d'enfants handicapés des zones rurales ; mise en réseau des partenaires associatifs ; formation des techniciens</p>	Entre 15 et 20 000 EUR par an pendant deux ans (projet achevé)
<p>Projet 5 : Renforcement de l'atelier de fabrication de prothèses au National Rehabilitation Center d'Ulan Bator</p> <p>Partenaires locaux : National Rehabilitation Center for the Disabled</p>	<u>2005</u>	500 bénéficiaires par an Personnes handicapées consultant au NRC	<p>Objectif spécifique Améliorer durablement les méthodes de fabrication de prothèses au NRC</p> <p>Activités principales : Equipement d'un atelier en matériel de fabrication de prothèses modernes, four, ... Formation des techniciens prothétiques Fabrication de 200 prothèses gratuites</p>	15 000 EUR (projet achevé)

<p>Projet 6 : Amélioration de la prise en charge des personnes handicapées à Ulan Bator et dans 6 provinces mongoles</p> <p>Partenaires locaux : Progress – ARM (Association of rehabilitation Medicine)</p>	<p>De 2011 à 2013</p>	<p>21 180 bénéficiaires au terme des 3 ans</p> <p>Personnes handicapées vulnérables dans 12 districts reculés proches d'Ulan Bator, dans 3 provinces rurales et au sein du centre National de Réadaptation</p>	<p>Objectif spécifique Améliorer les conditions de prise en charge des personnes handicapées à Ulan Bator et dans les régions provinciales alentours</p> <p>Activités principales : Mise en place d'une cellule mobile de consultation et de formation Formation des volontaires (techniciens) Organisation de campagnes d'information et de formations dans 10 districts reculés d'Ulan Bator et dans 6 régions Fabrication de 600 prothèses Visite de volontaires au domicile des personnes handicapées (socialisation, loisirs, formation et information des proches) Equipement du National Rehabilitation Center for the Disabled Organisation de camps de jeunes et de sorties culturelles pour adolescents souffrant de handicap</p>	<p>95 000 EUR (Année 2 achevée)</p>
<p>Projet 7 : Ouverture d'un centre d'accueil, d'informations et de conseils pour personnes handicapées en vue d'une réinsertion socio-économique et de la reconnaissance des droits</p>	<p>2013</p>	<p>2500 bénéficiaires</p>	<p>Projet en phase de programmation</p>	<p>50 000 EUR</p>

Total Mongolie
Bénéficiaires : Env 24 900
Volume budgétaire : 454 000 EUR

Autres éléments notables sur l'activité en Mongolie	Stratégie à moyen et long terme
<p>A. Obtention du second prix du Bazar International de Luxembourg pour le projet des enfants atteints de cancer et diffusion d'un film de sensibilisation sur ce thème à l'hôtel Cravate de Luxembourg</p>	<p>Poursuite du partenariat avec Progress – ARM et renforcement du partenaire local</p> <p>Poursuite du partenariat avec la Coopération Monégasque dans le cadre d'un programme plus ambitieux à plus grand impact (réinsertion des personnes handicapées)</p> <p>Poursuite de tout autre projet à destination de populations vulnérables en Mongolie en lien avec des partenaires spécialisés dans l'advocacy et le lobbying</p>
<p>B. Création de l'ONG locale Progress-ARM (Association of Rehabilitation Medicine) pour faciliter le travail pour le National Rehabilitation Center (organisation gouvernementale) via un acteur neutre de la société civile mongole</p>	
<p>C. Partenariat avec l'Ambassade de Luxembourg à Pékin</p>	
<p>D. Partenariat avec la Direction de la Coopération Internationale de Monaco</p>	



3. Historique de l'intervention en Inde et stratégie à moyen et long terme

INDE				
Titre du projet et partenaire	Calendrier	Bénéficiaires	Objectif spécifique et Activités principales	Masse budgétaire
<p>Projet 1 : Soutien à l'éducation des adolescentes vivant en milieu rural dans la région de Desuri, district de Pal</p> <p>Partenaires locaux : Fondation du Maharaja de Jodhpur</p>	<u>2005-2008</u>	200 bénéficiaires par an	<p>Objectif spécifique Améliorer les conditions de vie des jeunes filles hébergées au pensionnat de Desuri</p> <p>Activités principales : Construction de douches Construction de latrines Construction de deux citernes autonomisant le pensionnat en eau Rénovation des chambres des jeunes filles Construction d'une salle informatique Aménagement d'une salle de réception et de deux logements d'accueil des parents Mise en place d'un terrain de sport</p>	Environ 40 000 EUR par an pendant 3 ans (projet achevé)
<p>Projet 2 : Accès à l'eau pour les habitants d'un village Bishnoi de la région de Jodhpur</p> <p>Partenaires locaux : Grossiste d'artisanat indien Via Bishnoi, Jodhpur ; communauté</p>	<u>2009-2010</u>	1000 bénéficiaires	<p>Objectif spécifique Permettre un accès à l'eau des habitants du village Bishnoi sélectionné</p> <p>Activités principales : Construction d'une citerne d'eau enterrée à destination des villageois et de leurs troupeaux</p>	1500 EUR (projet achevé)
<p>Projet 3 : Insertion par le travail des femmes déplacées à cause des jeux du Commonwealth à Bawana</p> <p>Partenaires locaux : SPID</p>	<u>2009 - 2011</u>	150 bénéficiaires par an	<p>Objectif spécifique Former 150 femmes par an à la fabrication de saris dans une logique de retour à l'emploi</p> <p>Activités principales : Organisation de sessions de formation professionnelle à destination de 150 femmes par an Négociation avec les ateliers et entreprises de Delhi pour l'obtention de commandes Mise en place de Self Help Groups</p>	10 000 EUR (projet achevé)
<p>Projet 4 : Accès à l'eau des habitants des villages de Phalodi et Bap dans le désert du Thar</p> <p>Partenaires locaux : Fondation du Maharaja de Jodhpur</p>	<u>2009 - 2010</u>	8000 bénéficiaires	<p>Objectif spécifique Permettre un accès à l'eau à 8000 habitants du désert du Thar et à leurs animaux</p> <p>Activités principales : Mise en place de 138 citernes familiales de 22 500 litres avec système de collecte des eaux de la mousson</p>	110 000 EUR (projet achevé)
<p>Projet 5 : Formation professionnelle des femmes du village de Keru et mise en place d'un centre de production artisanal</p> <p>Partenaires locaux : Fondation du Maharaja de Jodhpur</p>	<u>2009 - 2010</u>	300 bénéficiaires par an	<p>Objectif spécifique Réhabilitation d'un bâtiment afin d'en faire un centre de formation et de production artisanale pour les femmes veuves de Keru</p> <p>Activités principales : Réhabilitation d'un bâtiment Equiper le centre Accueil de productrices artisanales Formation professionnelle de 300 femmes par an</p>	50 000 EUR (projet achevé)
<p>Projet 6 : Soins santé pour les enfants de l'orphelinat de Saikripa, Noida</p> <p>Partenaires locaux : Home d'accueil Saikripa</p>	<u>2005 - 2009</u>	50 bénéficiaires	<p>Objectif spécifique Soins de santé et soins dentaires aux enfants de l'orphelinat de Saikripa</p> <p>Activités principales : Soins de santé Soins dentaires</p>	1000 EUR par an pendant 5 ans (projet achevé)

<p>Projet 7 : Education des enfants des rues de Noida</p> <p>Partenaires locaux : Home d'accueil Saikripa</p>	<p>2005 - 2010</p>	<p>90 bénéficiaires par an</p>	<p>Objectif spécifique Education des enfants des rues de Noida</p> <p>Activités principales : Rémunération des professeurs Loyer du bâtiment Cantine scolaire Matériel scolaire et transport bus des enfants</p>	<p>Environ 4000 EUR par an pendant 6 ans (projet achevé)</p>
<p>Projet 8 : Accès à l'eau et construction de citernes et de latrines à Phalodi et Bap - désert du Thar</p> <p>Partenaires locaux : Fondation du Maharaja de Jodhpur</p>	<p>2011 - 2013</p>	<p>3000 bénéficiaires</p>	<p>Objectif spécifique Permettre un accès à l'eau et à des facilités sanitaires de base pour 3000 habitants du désert du Thar et leurs troupeaux</p> <p>Activités principales : Construction de 70 citernes collectives (22 500 litres) permettant la collecte des eaux de pluie Construction de 69 latrines/salles de douches Sensibilisation à l'hygiène</p>	<p>105 000 EUR pour deux ans (projet en cours)</p>
<p>Total Inde Bénéficiaires : 14 880 Volume budgétaire : 505 500 EUR</p>				

Autres éléments notables sur l'activité en Inde	Stratégie à moyen et long terme
<p>A. Partenariat solide et pérenne avec la Fondation du Maharaja de Jodhpur que les représentants de PADEM ont rencontré à plusieurs reprises</p>	<p>Poursuite du partenariat avec la Fondation du Maharaja de Jodhpur</p>
<p>B. Comptes de chaque projet avec la Fondation du Maharaja de Jodhpur audités en Inde avant audit à Luxembourg</p>	<p>Redémarrage du projet de deux ans dans le désert du Thar</p>
<p>C. Mise en place d'une activité « Commerce éthique » avec un producteur indien : vérification de la chaîne de production, revente en France et retour des fonds pour des projets sociaux en Inde</p>	<p>Poursuite du projet de formation pour les femmes de Bawana</p> <p>Poursuite et intensification du volet « Commerce éthique »</p>
<p>D. Réalisation d'un film de sensibilisation sur l'impact des changements climatiques sur les populations du désert « Réfugiés climatiques »</p>	<p>Identification de nouveaux projets avec de nouveaux partenaires en cours de programmation suite à une mission terrain dans le Tamil Nadu</p>
<p>E. PADEM membre du réseau européen PS-Eau dans le cadre de ses projets d'accès à l'eau en Inde</p>	<p>Tout autre projet qui pourra être soumis par le partenaire local dans le domaine de l'eau, le genre, l'éducation notamment des filles</p>

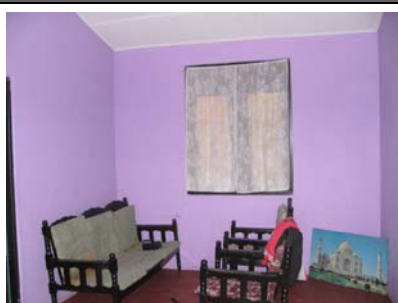


4. Historique de l'intervention au Sri Lanka et stratégie moyen et long terme

SRI LANKA				
Titre du projet et partenaire	Calendrier	Bénéficiaires	Objectif spécifique et Activités principales	Masse budgétaire
<p>Projet 1 : Amélioration des conditions de vie des ouvriers des plantations du Sri Lanka incluant une démarche innovante pour répondre aux problématiques d'habitat</p> <p>Programme partenaire Fondation Abbé Pierre</p> <p>Partenaires locaux : National Workers Congress (NWC)</p>	2007 - 2010	45 000 bénéficiaires	<p>Objectif spécifique Améliorer les conditions de vie des ouvriers des plantations du Sri Lanka</p> <p>Activités principales : Construction de 91 maisons individuelles sous forme de deux villages dont une maison pour personne handicapée Lutte contre le travail des enfants Formation professionnelle de 1500 jeunes Education non formelle de 500 enfants Mise en place de 11 coopératives Réhabilitation de 10 centres communautaires Programmes d'accès à l'eau, à l'électricité, construction de 500 latrines Construction de salles de repos Mise en place d'un fonds de micro – crédit à destination de 850 personnes Re-toituration d'habitations collectives « Laimas » Promotion du rôle de la femme ; formation pour adultes ; lutte contre l'alcoolisme ; encouragement à l'épargne ; ... Lobbying auprès des compagnies de thé pour de meilleures conditions de vie des ouvriers</p>	1 450 000 EUR (projet achevé)
<p>Projet 2 : Amélioration des conditions de vie des ouvriers des plantations du Sri Lanka incluant une démarche innovante pour répondre aux problématiques d'habitat – Phase 2</p> <p>Programme partenaire Fondation Abbé Pierre</p> <p>Partenaires locaux : International Institute of Development Training</p>	2011 - 2013	30 000 bénéficiaires	<p>Objectif spécifique Améliorer les conditions de vie des ouvriers des plantations du Sri Lanka</p> <p>Activités principales : Construction de 40 maisons individuelles sous forme de deux villages Lutte contre le travail des enfants Mise en place d'un fonds de micro-crédit Formation professionnelle des jeunes Rénovation d'infrastructures : eau, latrines, électricité, centres communautaires, ... Construction de salles de repos Re-toituration de Laimas Formation et sensibilisation pour adultes Lobbying auprès des compagnies Prise en charge des personnes handicapées Prise en charge des personnes âgées</p>	1 000 000 EUR (projet en suivi)
<p>Projet 3 : Amélioration des conditions de vie sanitaire des habitants des plantations du Sri Lanka : accès à l'eau potable et assainissement dans 8 plantations</p> <p>Partenaires locaux : International Institute of Development Training</p>	2012 - 2013	3000 bénéficiaires	<p>Objectif spécifique Améliorer durablement les conditions de vie sanitaire (eau et assainissement) des habitants de 8 plantations du Sri Lanka</p> <p>Activités principales : Construction de 260 latrines réparties sur 6 plantations cible du projet à destination de 1300 personnes Mise en place de 13 réseaux d'approvisionnement en eau dans 8 plantations à destination de 2250 personnes</p>	100 000 EUR (projet en cours)
<p>Projet 4 : Construction de la première maison de retraite dans une plantation de SL</p> <p>Partenaires locaux : International Institute of Development Training</p>	2012 - 2013.	40 bénéficiaires par année	<p>Objectif spécifique : Répondre à une demande croissante d'hébergement et de soins de santé des personnes âgées ayant passé leur vie à travailler dans les plantations</p> <p>Activités principales : Construction d'un centre d'hébergement pour 40 personnes hommes et femmes et maintenance locale</p>	100 000 EUR (projet en cours)

<p>Projet 5 : Prolongation du projet UPPLAW II</p> <p>Partenaires locaux : IIDT</p>	<p>2012-2013</p>	<p>3000 bénéficiaires</p>	<p>Objectif spécifique Répondre aux besoins importants en terme de latrines et d'accès à l'eau d'ouvriers pauvres de deux plantations du Sri Lanka</p> <p>Activités principales : Construction de latrines dans deux plantations Constructions de réseaux d'adduction d'eau dans deux plantations</p>	<p>90 000 EUR (projet en financement)</p>
<p>Total Sri Lanka Bénéficiaires : environ 81 120 Volume budgétaire : 2 720 000 EUR</p>				

Autres éléments notables sur l'activité au Sri Lanka	Stratégie à moyen et long terme
A. Programme partenaire renouvelé avec la Fondation Abbé Pierre en 2011	Prolongation de la phase II du projet triennal UPPLAW
B. Audit de chaque année du projet réalisé au Sri Lanka par Ernst & Young Colombo	Innovation par la construction de la 1 ^{ère} maison de retraite dans une plantation du Sri Lanka
C. Appui technique important de PADEM au partenaire local : finances, informatique, micro-crédit, gestion de projet et planification opérationnelle	Renforcement du lobbying vers les compagnies de thé
D. Partenariat important avec les compagnies de thé et de caoutchouc au niveau national	Participation à l'atelier « habitat » de la Fondation Abbé Pierre en août 2013
E. Diversification des partenaires financiers sur des projets plus spécifiques comme l'accès à l'eau et l'assainissement, mais également la formation professionnelle, etc.	Multiplication des projets au Sri Lanka grâce à d'autres bailleurs (Agence de l'Eau RM – CR Lorraine, Fondation Solidarité Mutualiste, ...)



Nouveau village à Henfold



Salle de repos pour les ouvriers



Micro – crédits : élevage et jardinage



Latrines



Nouveau village à Poronuwu



Comité de pilotage avec les managers



5. Historique de l'intervention au Kenya et stratégie moyen et long terme

KENYA				
Titre du projet et partenaire	Calendrier	Bénéficiaires	Objectif spécifique et Activités principales	Masse budgétaire
Projet 1 : Distribution alimentaire d'urgence suite aux émeutes de janvier 2008 Partenaires locaux : Kibera Girls Soccer Academy (KGSA)	2008	150 familles des jeunes filles membres de la KGSA	Objectif spécifique Assurer les besoins alimentaires de base d'une partie de la population de Kibera pour faire face au blocus alimentaire de Kibera Activités principales : Distribution de riz et de denrées alimentaires de base	1000 EUR (projet achevé)
Projet 2 : Education secondaire des jeunes filles de Kibera – Année 4&5 Partenaires locaux : Kibera Girls Soccer Academy (KGSA)	2008-2013	200 jeunes filles chaque année Adolescentes pauvres de Kibera	Objectif spécifique Permettre une éducation secondaire gratuite des jeunes filles les plus pauvres et les plus méritantes de Kibera Activités principales : Formation et rémunération des professeurs Approvisionnement en matériel scolaire et matériel de laboratoire Organisation d'activités extrascolaires (sport et culture) Renforcement du fonds de micro – crédit existant et octroi de nouveau fonds Frais d'inscription des filles aux examens Système d'internat par octroi mensuel d'allocation aux filles les plus vulnérables	30 000 EUR par an (projet en cours)
Projet 3 : Lutte durable contre les violences faites aux jeunes femmes du bidonville de Kibera Partenaires locaux : Kibera Girls Soccer Academy (KSGA)	2012-2014	20 filles de la KGSA 15 femmes violentées/an pour le microcrédit 300 femmes victimes de violence par an Communauté de Kibera	Objectif spécifique Améliorer durablement les conditions de vie des femmes de Kibera Activités principales : Formation des élèves à la micro justice Ouverture d'une unité d'accueil des femmes victimes de violence Mise en place d'un fonds de microcrédit pour les plus vulnérables des femmes violentées Vulgarisation du droit des femmes à des sessions d'information et de sensibilisation de la population	10 000 EUR (projet en cours)
Total Kenya :				
Bénéficiaires : 1300				
Volume budgétaire : 41 000 EUR				

Autres éléments notables sur l'activité au Kenya	Stratégie à moyen et long terme
A. Visite du projet par Madame Rama Yade, alors Secrétaire d'Etat aux Droits de l'Homme, accompagnée de la délégation de l'Ambassade de France et de responsables du MAE	Poursuite du projet éducation année 4&5 en 2012 Renforcement du partenariat avec la KGSA en soutenant les activités scolaires et les activités de microcrédit (augmentation du fonds et du nombre de bénéficiaires) Début d'implémentation du projet de micro – justice
B. Partenariat avec Handicap International Nairobi	
C. Formation du partenaire local par un volontaire PADEM et autonomisation de l'équipe	



L'école avant l'intervention de PADEM ...



Après ...

6. Historique de l'intervention au Sénégal et stratégie moyen et long terme

SENEGAL				
Titre du projet et partenaire	Calendrier	Bénéficiaires	Objectif spécifique et Activités principales	Masse budgétaire
<p>Projet 1 : Construction d'une école maternelle, d'une école primaire et d'un collège à Saint-Louis</p> <p>Partenaires locaux : Municipalité de Saint Louis, Ministère de l'Education du Sénégal Partenariat avec l'association FIDEI</p>	2011-2013	600 bénéficiaires	<p><u>Objectif spécifique</u> Mettre en place des infrastructures scolaires permettant de scolariser les enfants de Ndar Tout de la maternelle au collège</p> <p><u>Activités principales :</u> Construction d'une maternelle Aménagement d'une école primaire Aménagement d'un collège</p>	10 000 EUR (projet en suivi)
<p>Projet 2 : Finalisation du 1^{er} étage de l'école primaire la « Grande Royale » à Guinaw Rail, Dakar</p> <p>Partenaires locaux : Waranka Guinaw Rail</p>	2012-2013	200 enfants par an	<p><u>Objectif spécifique</u> Mettre en place des infrastructures scolaires pérennes à disposition des enfants vulnérables de Guinaw Rail, Dakar</p> <p><u>Activités principales :</u> Finalisation et équipement du 1^{er} étage de l'école primaire « la Grande Royale »</p>	15 000 EUR (projet en financement)
<p>Projet 3 : Soutien aux enfants albinos du Sénégal</p> <p>Partenaires locaux : RADI et ANAS</p>	2012-2013	200 familles	<p><u>Objectif spécifique :</u> Améliorer les conditions de vie des personnes albinos</p> <p><u>Activités principales :</u> Consultation et PEC médicales PEC scolaire Sensibilisation des autorités, des professionnels et de la population générale</p>	12 000 EUR (projet en cours)
<p>Projet 4 : Construction d'une case de santé à Thylla</p> <p>Partenaires locaux : Association JAPPO</p>	2012-2014	3000 bénéficiaires	<p><u>Objectif spécifique :</u> Améliorer les conditions sanitaires des habitants de Thylla</p> <p><u>Activités principales :</u> Réhabilitation, équipement et mise en fonction de la case de santé de Thylla</p>	29 500 EUR (projet en financement)
				<p>Total Sénégal : Bénéficiaires : 73 750 Volume budgétaire : environ 347 830 EUR</p>
Autres éléments notables sur l'activité au Sénégal		Stratégie à moyen et long terme		
A. Renforcement de partenariats en cours et recherche de nouveaux partenaires et projets au Sénégal		<p>Poursuivre et renforcer le partenariat avec Waranka Guinaw Rail en vue de développer de nouveaux projets à destination des habitants de Guinaw Rail</p> <p>Partenariat avec de nouvelles ONG locales (RADI, JAPPO) et plusieurs perspectives de nouveaux projets en vue d'améliorer les conditions de vie des populations en difficulté du Sénégal</p>		



Terrain avant ...

La Grande Royale après...

7. Historique de l'intervention au Cameroun et stratégie moyen et long terme

CAMEROUN				
Titre du projet et partenaire	Calendrier	Bénéficiaires	Objectif spécifique et Activités principales	Masse budgétaire
<p>Projet 1 : Lutte contre les violences faites aux femmes de Douala</p> <p>Fonds Julien pour les femmes de Douala - Phase I</p> <p><u>Partenaires locaux :</u> Lucovifa Douala</p>	<u>2010-2011</u>	100 femmes	<p><u>Objectif spécifique</u> Lutter contre les violences faites aux femmes à Douala</p> <p><u>Activités principales :</u> Ouverture d'un centre d'accueil pour femmes violentées Mise en place d'une ligne téléphonique 24/24 Formation professionnelle Aide au lancement d'activités génératrices de revenus Aide sociale, psychologique et juridique Organisation de sessions de sensibilisation et de prévention</p>	1 000 EUR (projet achevé)
<p>Projet 2 : Soutien aux personnes handicapées de Douala</p> <p><u>Partenaires locaux :</u> Handicap Espoir Africa</p>	<u>2012-2014</u>	100 personnes par an	<p><u>Objectif spécifique</u> Améliorer les conditions de vie des personnes handicapées de Douala</p> <p><u>Activités principales :</u> Construction d'un atelier adapté aux besoins des personnes handicapées Equiperment de l'atelier Aide à la commercialisation des produits textiles Défense des droits et médiation</p>	5 000 EUR (projet en programmation)
<p>Projet 3 : Projet de pêche pour les femmes de Douala – Fonds Julien II</p> <p><u>Partenaires locaux :</u> Lucovifa</p>	<u>2011-2013</u>	20 femmes	<p><u>Objectif spécifique :</u> Lutte contre les violences faites aux femmes à Douala</p> <p><u>Activités principales :</u> Aide au lancement d'activités génératrices de revenus (pêche et transformation du poisson)</p>	1 200 EUR (projet achevé)
<p>Projet 4 : Projet de pêche pour les femmes de Douala – Fonds Julien III</p> <p><u>Partenaires locaux :</u> Lucovifa</p>	<u>2011-2013</u>	50 femmes	<p><u>Objectif spécifique :</u> Lutte contre les violences faites aux femmes à Douala</p> <p><u>Activités principales :</u> Aide au lancement d'activités génératrices de revenus (pêche et transformation du poisson)</p>	5000 EUR (projet achevé)
<p>Projet 5 : Projet d'élevage de poulet pour les femmes – Fonds Julien IV</p> <p><u>Partenaires locaux :</u> Lucovifa</p>	<u>2012-2013</u>	20 femmes	<p><u>Objectif spécifique</u> Lutte contre les violences faites aux femmes à Douala</p> <p><u>Activités principales :</u> Début de programmation</p>	1500 EUR (projet en identification)
<p>Projet 7: Projet de soutien aux femmes de Douala – Fonds Julien V</p> <p><u>Partenaires locaux :</u> Lucovifa</p>	<u>2012-2013</u>	20 femmes	<p><u>Objectif spécifique</u> Lutte contre les violences faites aux femmes à Douala</p> <p><u>Activités principales :</u> Début de programmation</p>	1200 EUR (projet en identification)
				<p>Total Cameroun : Bénéficiaires : Environ 252 Volume budgétaire : 12 200 EUR</p>



8. Historique de l'intervention en Haïti et stratégie moyen et long terme

HAÏTI				
Titre du projet et partenaire	Calendrier	Bénéficiaires	Objectif spécifique et Activités principales	Masse budgétaire
<p>Projet 1 : Lutte d'urgence contre l'épidémie de choléra dans 8 régions rurales d'Haïti</p> <p>Partenaires locaux : UCAD, OJUCAH, UNOPDEB, UPAH, Femmes Courage, ADRESFEM, ODP5, UPPH</p>	2010-2011	525 familles paysannes vulnérables	<p>Objectif spécifique Prémunir 525 familles contre l'épidémie de choléra qui frappe Haïti depuis novembre 2010</p> <p>Activités principales : Organisation de sessions de prévention, information et sensibilisation Distribution de kits d'hygiène (seau gardien, tablettes de purification d'eau, chlore, gel désinfectant et sels de réhydratation)</p>	10 500 EUR (projet achevé)
<p>Projet 2 : Lutte durable contre le choléra et les autres maladies liées à l'eau dans plusieurs zones rurales d'Haïti</p> <p>Partenaires locaux : UCAD, UPPH Artibonite, UPAH, ODP5, OJUCAH</p>	2011-2012	Environ 5000 familles	<p>Objectif spécifique Lutter efficacement et durablement contre l'épidémie de choléra et autres maladies liées à l'eau dans 5 régions rurales d'Haïti</p> <p>Activités principales : Captage, assainissement et protection de sources Forage de puits artésiens Construction de citernes communautaires</p>	71 000 EUR (projet en suivi)
<p>Projet 3 : Augmentation durable des revenus des femmes de La Vallée de Jacmel</p> <p>Partenaires locaux : ADRESFEM (Association pour la Dignité et le Respect de la Femme)</p>	2011-2012	5 familles	<p>Objectif spécifique Augmenter durablement les revenus des familles de la Vallée de Jacmel</p> <p>Activités principales : Mise en place d'un fonds de micro-crédit Mise en place d'un fonds rotatif pour l'achat de mulets à destination des femmes les plus vulnérables et capables de la communauté</p>	3 000 EUR (projet en suivi)
<p>Projet 4 : Urgence sécurité alimentaire post cyclones ISAAC et SANDY</p> <p>Partenaires locaux : OJUCAH, UPAH, UCAD</p>	2012-2013	500 familles	<p>Objectif spécifique Secourir les familles de paysans sinistrées par le passage de la tempête « ISAAC » dans les régions de Desravines et Laporte, Laval, Laval, Berly et Malanga</p> <p>Activités principales : Distribution de kits alimentaires d'urgence Relance agricole par distribution de kits de semences et d'outils aratoires Accompagnement et suivi pour la relance agricole</p>	63 000 EUR (projet en financement)
<p>Projet 5 : Construction d'un centre périscolaire à Geffray</p> <p>Partenaires locaux : OJUCAH</p>	2012-2013	60 enfants/an	Projet en fin de programmation avec finalisation de la rédaction du proposal en étroite collaboration avec le partenaire local	45 000 EUR (projet en financement)
Total Haïti :				
Bénéficiaires : >35 000				
Volume budgétaire : >200 000 EUR				



9. Historique de l'intervention en France et stratégie moyen et long terme

FRANCE				
Titre du projet et partenaire	Calendrier	Bénéficiaires	Objectif spécifique et Activités principales	Masse budgétaire
Projet 2 : Lutte contre la solitude des personnes âgées vivant en maison de retraite en Moselle : animation musicale tournée 1 à 4	2010-2012	500 personnes âgées tous les 6 mois	<p><u>Objectif spécifique</u> Lutter contre la solitude des personnes âgées en organisant des activités d'animation musicale et de loisirs</p> <p><u>Activités principales :</u> Organisation d'un concert hebdomadaire gratuit dans toutes les maisons de retraite et résidences seniors de Moselle Enregistrement d'un CD « Le temps des Fleurs » pour pérenniser les tournées gratuites</p>	<p>3 750 EUR – AG2R La Mondiale</p> <p>3 750 EUR – Humanis</p> <p>3750 EUR – Malakoff</p> <p>7500 EUR – Batigère</p>
Projet 5 : Soutien aux personnes atteintes de troubles bipolaire et à leur entourage en Lorraine – Fonds PLUS et CR Lorraine	2013	Environ 700 personnes	<p><u>Objectif spécifique</u> Lutter contre l'isolement des malades et de leur famille et participer à la sensibilisation du Grand public en Moselle</p> <p><u>Activités principales :</u> Création de groupes de parole à destination des familles et des malades Organisation de mini-conférence bimensuelle animée par un professionnel de la santé Organisation d'une grande conférence annuelle pour la sensibilisation des entreprises Ouverture d'une cellule d'accueil, d'information et d'orientation des personnes bipolaires et de leurs proches Information et sensibilisation du grand public via les médias locaux</p>	25 000 EUR (projet en cours)
Total France :				
Bénéficiaires : 3700				
Volume budgétaire : 49 000 EUR				



10. Historique des activités en Bolivie et au Pérou

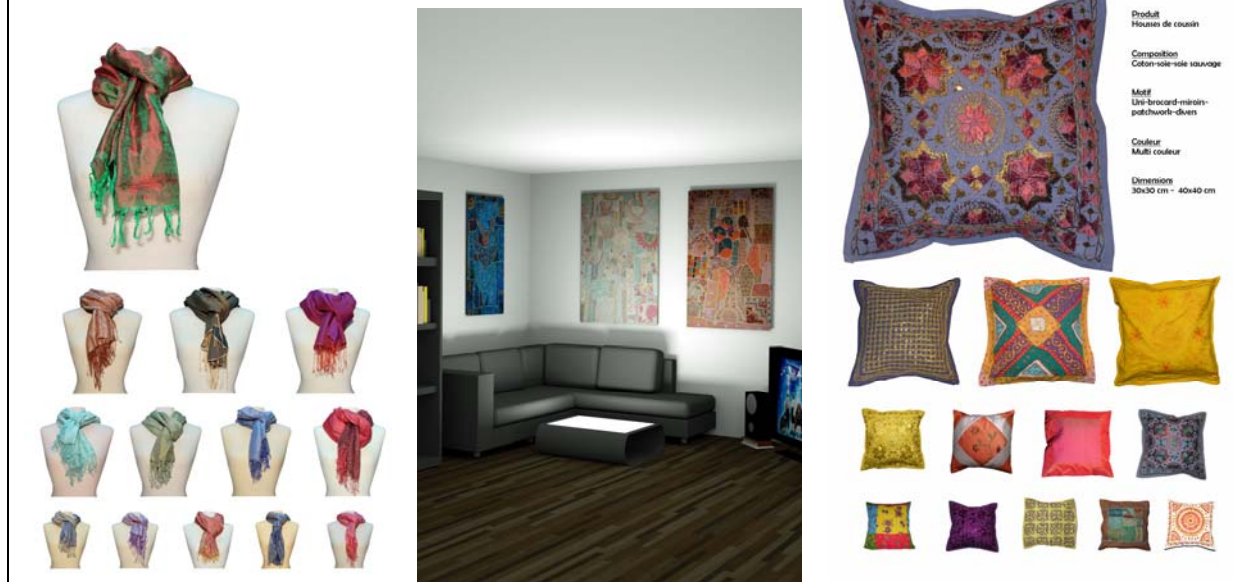
BOLIVIE				
Titre du projet et partenaire	Calendrier	Bénéficiaires	Objectif spécifique et Activités principales	Masse budgétaire
<p>Projet 1 : Accès durable à l'eau potable pour la communauté indigène de Chijchi (Bolivie)</p> <p>Partenaires locaux : SERVITHIUM, (Servicio Técnico Integral Humanitario)</p>	2012-2013	318 bénéficiaires	<p>Objectif spécifique : Améliorer les conditions de vie sanitaire et économique des habitants de Chijchi en leur offrant un accès direct à l'eau potable</p> <p>Activités principales : Construction de puits et protection des sources Installation de pompes manuelles Augmentation de la surface de terre cultivable de 1 à 3 hectares par famille</p>	40 000 EUR (projet en financement)
<p>Projet 2 : Lutte contre la traite des femmes à San Borja</p> <p>Partenaires locaux : CECASEM</p>	2012-2013	1000 bénéficiaires	Projet en programmation avec la rédaction du proposal en cours de finalisation	50 000 EUR (projet en financement)
Total Bolivie :				Bénéficiaires : 1318
				Volume budgétaire : 90 000 EUR
PEROU				
<p>Projet 1 : Accès durable à l'eau et à un système d'assainissement pour les habitants de Nuevo Pachacutec (Pérou)</p> <p>Partenaires locaux: ALTERNATIVA</p>	2012-2013	500 familles	<p>Objectif spécifique Permettre un accès durable à l'eau et à un réseau d'assainissement de la population des groupes E-5 et E-6 de Nuevo Pachacutec dans le but de réduire durablement les risques sanitaires et environnementaux</p> <p>Activités principales : Equiper les populations d'infrastructures adéquates d'approvisionnement en eau et d'évacuation des excréments et en équipements sanitaires de base Equiper les familles de citernes familiales via un système de microcrédit Programme de formation et d'éducation sanitaire à destination de la population</p>	26 000 EUR (projet en cours)
<p>Projet 2 : Promotion de l'artisanat andin et formation professionnelle des femmes dans la région de Cuzco</p> <p>Partenaires locaux : RUFADA</p>	2012-2013	442 bénéficiaires	<p>Objectif spécifique : Soutenir les associations traditionnelles de textile dans les trois communautés sélectionnées.</p> <p>Activités principales : Renforcement des techniques de tissage Formation des femmes aux techniques de management et de gestion Campagnes de santé et ateliers destinés aux familles sur les thèmes de la nutrition et de l'hygiène Renforcement des capacités d'intégration du marché des produits textiles Construction d'un atelier de tissage dans chaque communauté du projet</p>	38 000 EUR (projet en financement)
Total Pérou :				Bénéficiaires : 2200
				Volume budgétaire : 114 000 EUR



Commerce équitable : un site de commerce équitable est en cours de conception par une agence de publicité professionnelle....

Une marque a été créée : M de Montclair et le site www.mdemontclair.com sera bientôt ouvert.

En attendant, PADEM continue ses activités sur les marchés luxembourgeois et français...



Remerciements

Nous souhaitons remercier particulièrement les partenaires suivants pour leur soutien :

Fondation Abbé Pierre pour le Logement des Défavorisés, Fondation Solidarité Mutualiste, Fondation ELLE, Fondation Air France, Commune de Dudelange et Diddeleng Hëllef, Banque Européenne d'Investissement, **Société Securex à Leudelange pour son très précieux support**, Fondation « Un monde par tous », Commune d'Esch – sur – Alzette, de Simmern, de Colmar Berg, de Lintgen, de Frisange, de Wincrange, Commune de Betzdorf, Commune de Walferdange, **Commune de Beckerich et son Bourgmestre M. GIRA**, de Boevange/Attert, de Bascharage, Commune de Clervaux, Commune de Erpeldange, Commune de Neuhausen, Commune de Schuttrange, Commune de Junglinster, Commune d'Ettelbrück, Commune de Waldbillig, Commune de Mersch, Commune de Steinfort, Commune de Diekirch, Fondation des Mutualités de France, Fondation Baudoux pour l'insertion par le travail, Fondation Ensemble, Agence de l'Eau Rhin-Meuse, Agence de l'eau Adour-Garonne, Conseil Régional de Lorraine, Commune de Longeville lès Saint Avold, Direction de la Coopération Monégasque, AG2R-La Mondiale, Denis Noé pour le « Fonds Julien pour les femmes de Douala I et III », Madame Irène Serot-Almeras pour le « Fonds Julien pour les femmes de Douala II », Monsieur Jacques Schouller, Monsieur Winandy Pit, le Syndicat des Eaux de L'Yssandonnais et la Ville de Faulquemont, le Groupe Aprionis et Malakoff Médéric, la Fondation PPR, la Fondation Insolites Bâtisseurs, GOTO Solidaire, SIGMA, l'école primaire de Reimberg et celle de Beckerich, le Pall Center d'Oberpallen, le Conservatoire de Musique du Nord, le Groupe Culturel d'appui de Differdange, la société Nomade Distribution Dudelange, la société Albizatti, l'association ALAIN Informatique ...

Merci à tous nos donateurs particuliers qu'il serait trop long de citer individuellement...

Merci également à nos auditeurs **PriceWaterHouseCoopers** pour leur aide importante.

Merci également à nos nouveaux et à nos fidèles bénévoles...

Merci à tous ceux qui se sont mobilisés à nos côtés pour aider les populations rurales haïtiennes à se protéger du **choléra**...

Merci à tous nos autres sympathisants et généreux donateurs qui contribuent à rendre le sourire aux enfants du monde ...

PADEM au Luxembourg

Siège : 13 Dikrecherstrooss L-8523 Beckerich

PADEM en France :

Bureaux : 7 avenue du Général Patton F-57500 Saint-Avold

Banque :

BIL, Agence Indépendance, Route d'Esch, Luxembourg
SWIFT : BILLULL - IBAN LU81 0021 1689 1320 2200

Tous les dons réalisés au profit de PADEM sont déductibles fiscalement

Tél :

+33 6 86 08 54 78 - +352 691 80 38 37

info@padem.org www.padem.org