

RAPPORT MORAL 2010



PADEM au Luxembourg

Siège : 13, rue Nicolas – Ernest Barblé L-1210 Luxembourg

Bureaux et magasin : 13, Dikrecherstroos L-8523 Beckerich

Banque :

DEXIA – BIL, Agence Indépendance, Route d'Esch, Luxembourg

SWIFT : BILLULL

IBAN LU81 0021 1689 1320 2200

PADEM en France :

Siège et bureaux : 35, rue des Alliés F-57740 Longeville lès Saint Avold

Banque :

CIC BANQUE CIAL, Agence Linkling, Thionville

IBAN : FR76 1003 7006 5182 2673 5430 990



Contact :

M. Getrey

Tél :

+33 6 86 08 54 78

+352 691 80 38 37

info@padem.org

www.padem.org

Quelques mots d'introduction...

P.A.D.E.M. (Programmes d'Aide et de Développement destinés aux Enfants du Monde) est une ONG internationale de développement créée en 2002 au Grand-Duché de Luxembourg à l'initiative de Magali Getrey, sensibilisée aux problématiques de pauvreté et de développement au cours de plusieurs missions de coopération dans les Balkans et en Afghanistan. Née à Luxembourg, P.A.D.E.M. a longuement opéré de Niedercorn, dans le sud du pays, pour finalement se fixer, début 2009, à Beckerich suite à l'invitation de Monsieur Camille Gira, député – maire de Beckerich.

Les programmes de P.A.D.E.M. ont débuté par des projets à destination des minorités serbes et Roms du Kosovo, pour se tourner vers les enfants handicapés et atteints de cancer en Mongolie, puis vers les jeunes filles des zones rurales d'Inde privées d'éducation, puis vers les minorités tamoules du Sri Lanka, et enfin vers diverses populations marginalisées, discriminées ou particulièrement vulnérables d'Afrique et d'Haiti.

Concentrée sur le développement de ses programmes au cours de ses premières années d'existence, P.A.D.E.M. a lancé, depuis plusieurs années, des activités de sensibilisation et de collectes de fonds au Grand – Duché : participation à de nombreux marchés du Tiers Monde, Braderies et Marchés de Noël, interventions en milieu scolaire, co-organisation du premier festival de films humanitaires à l'Utopia, développement d'un site Internet multilingue, organisation de conférences et d'événements de sensibilisation, réalisation de films de sensibilisation et diffusion sur divers canaux, capitalisation vidéo des projets, présence dans la presse,...

P.A.D.E.M. grandit au rythme d'un nouveau pays par an, et son ambition est à la mesure de son engagement sans limite. Son réseau de bénévoles, constitué d'une vingtaine de personnes actuellement, ne cesse de croître, de même que le nombre de ses partenaires financiers institutionnels et privés, à Luxembourg et en Europe. Le credo de P.A.D.E.M., quel que soit son pays d'intervention, est de systématiquement s'appuyer sur des partenaires locaux, membres de la société civile, qui seront accompagnés et renforcés durant toute la durée de la collaboration qui se limite rarement à un projet, mais qui au contraire, dure souvent de nombreuses années : groupes de parents, de professeurs, de médecins, associations locales, syndicat apolitique, fondations à but non lucratif, ou même ONG créée à l'initiative des anciens responsables locaux de programmes de P.A.D.E.M. sont autant d'interlocuteurs de confiance qui au fil des ans, deviennent les amis de nos équipes.

La société Securex à Leudelange travaille bénévolement pour PADEM depuis plusieurs années, et le cabinet d'audit PriceWaterHouseCoopers de Luxembourg audite nos comptes depuis 3 années sans n'avoir relevé aucun dysfonctionnement dans nos procédures administratives et financières. Nos comptes sont déposés au Registre du Commerce depuis 2002, comme le veut la loi luxembourgeoise et PADEM est membre du Cercle des ONG de Luxembourg grâce au parrainage de Caritas Luxembourg et Transfair Minka. PADEM et l'association Objectif Tiers Monde sont en train de travailler sur les modalités d'un partenariat afin d'assurer une complémentarité de leurs interventions respectives en Haiti.

Pour le plus grand bénéfice de nos populations cibles, nous nous voulons une structure professionnelle, efficace, efficiente, mais nous n'oublions jamais notre engagement de cœur qui a été à l'origine de cette grande aventure solidaire et qui motive chaque jour nos actions et notre travail.





Programmes d'Aide et de Développement destinés aux Enfants du Monde

RAPPEL DES OBJECTIFS DE PADEM

L'objectif général de PADEM reste constant d'une année sur l'autre : il est de soutenir durablement les populations des pays en voie de développement à travers des actions pérennes.

Améliorer la qualité de vie des populations vulnérables, en particulier des enfants, dans les pays en voie de développement, à travers des actions pérennes basées avant toute chose sur le partenariat avec des acteurs de la société civile locale, la recherche constante de l'accomplissement des droits fondamentaux des bénéficiaires, dans le plus strict respect de leur culture.

Le Conseil d'Administration de PADEM a défini, dans la stratégie pluri-annuelle, une priorité d'intervention sur les trois axes suivants :

1. **L'amélioration des conditions de vie** des enfants des pays sélectionnés **ainsi que de leur famille et communauté d'appartenance**, à travers des actions de lutte pour promouvoir les droits de l'enfant et les droits de l'homme en général (éducation, santé, sécurité alimentaire, sécurité, logement décent, égalité des chances, etc...)
2. **Le développement du partenariat** à la fois avec les partenaires opérationnels locaux ET les bailleurs de fonds qui souhaitent s'engager à nos côtés
3. **La mobilisation des acteurs locaux** qui oeuvrent pour les droits de l'homme dans nos pays d'intervention et le renforcement de leurs capacités.

Les groupes cibles de notre action sont :

- Les enfants en situation de vulnérabilité et leur famille dont les besoins sont insuffisamment pris en compte dans les structures et services existants (enfants atteints de maladies rares pour le pays, de handicap permanent ou temporaire, enfants réfugiés ou déplacés, enfants orphelins ou vivant dans une grande précarité, enfants au travail, n'ayant pas accès à l'éducation, ...)
- Les professionnels sociaux, médicaux, paramédicaux, juristes
- Les responsables, cadres et personnels, des acteurs de la société civile locale (autorités locales et nationales, associations représentant les personnes ciblées et travaillant pour les personnes ciblées, et la société civile en général)

Un principe : l'approche droit

La stratégie établie par le Conseil d'Administration de PADEM préconise de répondre aux problématiques rencontrées en encourageant l'adoption d'une référence fondamentale : celle du droit (Droits de l'Homme, Droits de l'Enfant, Droits des Travailleurs, Droits des Minorités, Droits des Personnes Handicapées, ...)

Une ambition plus qu'une méthode : le partenariat local

PADEM s'engage exclusivement via des partenaires locaux, pour éviter toute logique de substitution et dans une volonté affirmée de renforcement de la société civile quelque soit le pays dans lequel l'organisation intervient.

**Fiches pays : récapitulatif des actions menées et
des stratégies pays à moyen et long terme**

**Classement des pays par ordre chronologique de lancement des activités de
PADEM**

	2002	2003	2004	2005	2006	2007	2008	2009	2010
1. Kosovo									
2. Mongolie									
3. Inde									
4. Sri-Lanka									
5. Kenya									
6. Sénégal									
7. Cameroun									
8. Haïti									

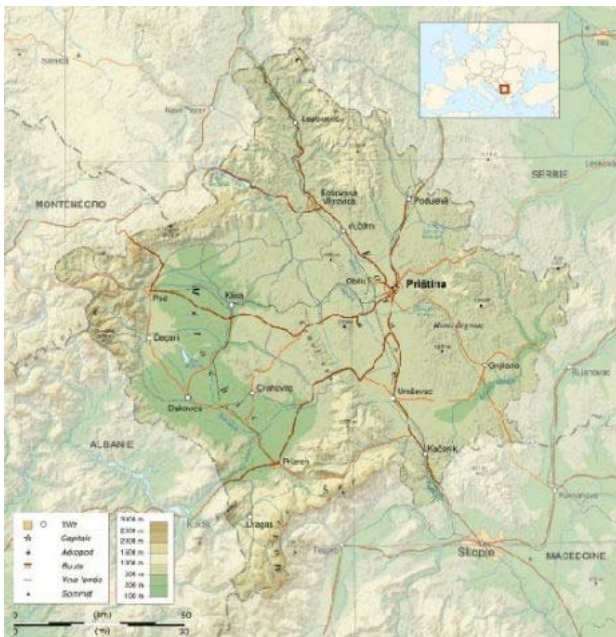
Secteur d'intervention par pays

	Education	Réfugiés Déplacés Sinistrés	Santé Handicap VIH Choléra	Economie Micro- crédit – Formation profess.	Eau et Assainissement	Habitat	Energie renouvelable	Lutte contre les discriminations Plaidoyer
1. Kosovo								
2. Mongolie								
3. Inde								
4. Sri-Lanka								
5. Kenya								
6. Sénégal								
7. Cameroun								
8. Haïti								

1. Historique de l'intervention au Kosovo et stratégie moyen et long terme

KOSOVO				
Titre du projet et partenaire	Calendrier	Bénéficiaires	Objectif spécifique et Activités principales	Masse budgétaire
<p>Projet 1 : Scolarisation des enfants Rom des camps de Leposavic et Prizluje</p> <p>Partenaires locaux : Deca su ukras sveta et D.E.A. Mitrovica</p>	<p>De 2002 à 2011</p>	<p>80 bénéficiaires par an environ</p> <p>Enfants déplacés Rom et leurs parents</p>	<p>Objectif spécifique Favoriser l'intégration des enfants Rom déplacés dans la municipalité de Leposavic et vivant dans l'enclave de Prizluje</p> <p>Activités principales : Rénovation des écoles, paiement du salaire des professeurs, formation professionnelle des mères (activités génératrices de revenus), organisation d'activités extrascolaires, petit déjeuner à l'école</p>	<p>Entre 10 000 et 15 000 EUR par an depuis 10 ans</p>
<p>Projet 2 : Rénovation des centres collectifs de la Municipalité de Leposavic</p> <p>Partenaires locaux : D.E.A. Mitrovica</p>	<p>De 2004 à 2005</p>	<p>800 bénéficiaires</p> <p>Familles vulnérables déplacées</p>	<p>Objectif spécifique Amélioration des conditions de logement des familles les plus vulnérables déplacées à Leposavic (Nord Kosovo) et hébergées dans les centres collectifs de la Municipalité (13 centres + le camp Rom)</p> <p>Activités principales : Rénovation des collectifs (toits, douches, toilettes, accès à l'eau, électricité, ...) et des espaces privés (en fonction des besoins)</p>	<p>40 000 EUR</p>
<p>Projet 3 : Promotion et défense des droits de propriété des minorités au Kosovo</p> <p>Partenaires locaux : D.E.A. Mitrovica</p>	<p>De 2004 à 2008</p>	<p>600 personnes</p> <p>Familles vulnérables déplacées</p>	<p>Objectif spécifique Promouvoir et défendre les droits de propriété des populations déplacées de la Municipalité de Leposavic puis de Mitrovica</p> <p>Activités principales : Accueil et conseils juridiques ; collecte de documents de propriété ; médiation juridique pour le respect des droits ou dans le cas d'une revente d'un bien immobilier ; organisation de séminaires de formation et d'information ; mise en réseau des principaux acteurs juridiques Nord-Sud pour résoudre les problèmes de propriété</p>	<p>40 000 EUR par an pendant 4 ans</p>
<p>Projet 4 : Lutte contre la discrimination des minorités au Kosovo</p> <p>Partenaires locaux : D.E.A. Mitrovica</p>	<p>De 2008 à 2010</p>	<p>300 bénéficiaires</p> <p>Minorités vivant au Nord Kosovo et dans les enclaves</p>	<p>Objectif spécifique Lutter contre toute forme de discrimination à l'encontre des minorités vivant au Kosovo</p> <p>Activités principales : Campagnes d'information, formation et aide juridique organisées afin de lutter contre la discrimination des minorités : accès au travail, liberté de déplacement, liberté de parole, droit de propriété, ...</p>	<p>30 000 EUR par an pendant 2 ans</p>
<p>Projet 5 : Distribution de cadeaux de Noël aux enfants des camps des déplacés</p> <p>Partenaires locaux : D.E.A. Mitrovica</p>	<p>De 2002 à 2010</p>	<p>200 bénéficiaires par an</p> <p>Enfants des camps</p>	<p>Objectif spécifique Offrir un cadeau de Noël aux enfants les plus défavorisés du Nord Kosovo</p> <p>Activités principales : Distribution de friandises</p>	<p>Entre 500 et 1000 EUR par an pendant 9 ans</p>
<p>Total Kosovo Bénéficiaires : 6400 Volume budgétaire : 391 750 EUR</p>				

Autres éléments notables sur l'activité au Kosovo	Stratégie à moyen et long terme
<p>A. Constitution d'une ONG locale à l'initiative des salariés locaux de PADEM : D.E.A. (Democratization, Education, Advocacy) qui implémente les programmes de PADEM, mais également ses propres programmes financés par l'USAID, l'OSCE, l'UNDP, ...</p>	<p>Poursuite du partenariat avec D.E.A. pour tout type de projet à destination des minorités du Kosovo et du respect de leurs droits</p>
<p>B. Intégration de la directrice de D.E.A. au Conseil d'Administration de PADEM</p>	<p>Poursuite de l'autonomisation de D.E.A.</p>
<p>C. Pôle de suivi financier des projets de PADEM mis en place au Kosovo : suivi à distance des projets Sri Lanka et Kenya en plus des projets Kosovo ; revue annuelle de la comptabilité terrain au siège de PADEM à Luxembourg en vue de la préparation de l'audit annuel ; formation des partenaires locaux via ce pôle financier (Sri Lanka, Kenya et très prochainement Haïti)</p>	<p>Poursuite et intensification des activités du pôle financier</p>

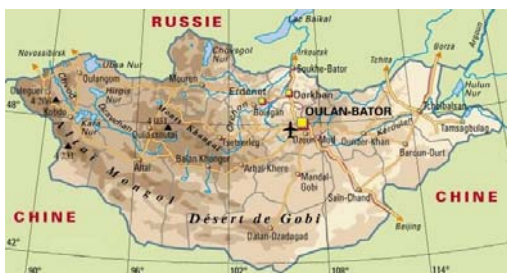


2. Historique de l'intervention en Mongolie et stratégie moyen et long terme

MONGOLIE				
Titre du projet et partenaire	Calendrier	Bénéficiaires	Objectif spécifique et Activités principales	Masse budgétaire
<p>Projet 1 : Equipement de l'orphelinat d'Etat d'Ulan Bator</p> <p>Partenaires locaux : Orphelinat d'Etat d'Ulan Bator</p>	<u>2004</u>	80 bénéficiaires	<p>Objectif spécifique Améliorer les conditions de prise en charge des enfants orphelins et abandonnés de l'orphelinat d'Etat d'Ulan Bator</p> <p>Activités principales : Achat et mise en place d'une cuisine ; peinture des chambres et aménagement du sol ; achat de matériel scolaire ; achat de couvertures ; achats de jeux pour les enfants ; aménagement d'un terrain de loisirs extérieur</p>	4 000 EUR
<p>Projet 2 : Soutien aux enfants handicapés d'Ulan Bator et à leur famille</p> <p>Partenaires locaux : Progress – ATM (Association of rehabilitation Medicine)</p>	<u>De 2005 à 2008</u>	70 bénéficiaires par an environ Enfants souffrant de handicap et leur famille	<p>Objectif spécifique Améliorer les conditions de prise en charge des enfants handicapés de la capitale mongole</p> <p>Activités principales : Soins et kinésithérapie, formation des parents à la prise en charge des soins quotidiens à donner à leur enfant, prise en charge psychologique des familles, travail en réseau avec d'autres organisations venant en aide aux personnes handicapées, rédaction et distribution de manuels de prise en charge</p>	Entre 20 et 30 000 EUR par an pendant 3 ans
<p>Projet 3 : Soutien aux enfants atteints de cancer et à leur famille</p> <p>Partenaires locaux : Progress – ATM (Association of rehabilitation Medicine)</p>	<u>De 2006 à 2009</u>	70 bénéficiaires par an environ Enfants atteints du cancer et leurs parents	<p>Objectif spécifique Apporter une aide adaptée et durable aux enfants atteints de cancer et hospitalisés au Maternal & Child Hospital d'Ulan Bator</p> <p>Activités principales : Hébergement des familles, aide psychologique, paiement des traitements des enfants malades, transport des enfants entre leur habitation et leur lieu d'hospitalisation, formation des médecins de campagne au diagnostic précoce, conception d'un manuel explicatif sur le cancer et distribution aux parents, mise en place d'un panneau d'information au service hématologique du M&C Hospital, ...</p>	Entre 12 et 20 000 EUR par mois pendant 4 ans
<p>Projet 4 : Soutien aux enfants handicapés vivant en zone rurale et à leur famille</p> <p>Partenaires locaux : Progress – ATM (Association of rehabilitation Medicine)</p>	<u>De 2008 à 2009</u>	500 bénéficiaires par an environ Enfants souffrant de handicap et leur famille	<p>Objectif spécifique Améliorer les conditions de prise en charge des enfants handicapés vivant en zone rurale reculée</p> <p>Activités principales : Mise en place d'une cellule mobile de consultation et de formation ; fabrication de prothèses et d'orthèses pour les enfants les plus vulnérables ; organisation de campagnes de formation des médecins de campagne et des parents d'enfants handicapés des zones rurales ; mise en réseau des partenaires associatifs ; formation des techniciens</p>	Entre 15 et 20 000 EUR par an pendant deux ans
<p>Projet 5 : Renforcement de l'atelier de fabrication de prothèses au National</p>	<u>2005</u>	500 bénéficiaires par an	<p>Objectif spécifique Améliorer durablement les méthodes de fabrication de prothèses au NRC</p>	15 000 EUR

<p>Rehabilitation Center d'Ulan Bator</p> <p><u>Partenaires locaux :</u> NRC – National Rehabilitation Center for the Disabled</p>		<p>Personnes handicapées consultant au NRC</p>	<p><u>Activités principales :</u> Equiper d'un atelier en matériel de fabrication de prothèses modernes, four, ... Formation des techniciens prothétiques Fabrication de 200 prothèses gratuites</p>	
<p>Projet 6 : Amélioration de la prise en charge des personnes handicapées à Ulan Bator et dans 6 provinces mongoles</p> <p><u>Partenaires locaux :</u> Progress – ATM (Association of rehabilitation Medicine)</p>	<p>De 2011 à 2013</p>	<p>2500 bénéficiaires au terme des 3 ans</p> <p>Personnes handicapées d'Ulan Bator et de 6 régions, les plus vulnérables</p>	<p><u>Objectif spécifique</u> Améliorer les conditions de prise en charge des personnes handicapées à Ulan Bator et dans 6 régions provinciales</p> <p><u>Activités principales :</u> Mise en place d'une cellule mobile de consultation et de formation Formation des volontaires (techniciens) Organisation de campagnes d'information et de formation dans 10 districts reculés d'Ulan Bator et dans 6 régions Fabrication de 600 prothèses Visite de volontaires au domicile des personnes handicapées (socialisation, loisirs, formation et information des proches) Equiper du National Rehabilitation Center for the Disabled Organisation de camps de jeunes et de sorties culturelles pour adolescents souffrant de handicap</p>	<p>95 000 EUR</p>
<p>Total Mongolie Bénéficiaires : 4 570 Volume budgétaire : 288 000 EUR</p>				

Autres éléments notables sur l'activité en Mongolie	Stratégie à moyen et long terme
<p>A. Obtention du second prix du Bazar International de Luxembourg pour le projet des enfants atteints de cancer et diffusion d'un film de sensibilisation sur ce thème à l'hôtel Cravate de Luxembourg</p>	<p>Démarrage du projet triennal à destination des personnes handicapées en janvier 2011 grâce à une mission de planification opérationnelle</p>
<p>B. Création de l'ONG locale Progress-ARM (Association of Rehabilitation Medicine) pour faciliter le travail pour le National Rehabilitation Center (organisation gouvernementale) via un acteur neutre de la société civile mongole</p>	<p>Poursuite du partenariat avec Progress – ARM et renforcement du partenaire local</p>
<p>C. Partenariat avec l'Ambassade de Luxembourg à Pékin</p>	<p>Poursuite du partenariat avec la Coopération Monégasque dans le cadre d'un programme plus ambitieux à plus grand impact qui sera identifié en 2011</p>
<p>D. Partenariat avec la Direction de la Coopération Internationale de Monaco pour trois ans</p>	<p>Poursuite de tout autre projet à destination de populations vulnérables en Mongolie</p>



3. Historique de l'intervention en Inde et stratégie moyen et long terme

INDE				
Titre du projet et partenaire	Calendrier	Bénéficiaires	Objectif spécifique et Activités principales	Masse budgétaire
<p>Projet 1 : Soutien à l'éducation des adolescentes vivant en milieu rural dans la région de Desuri, district de Pal</p> <p>Partenaires locaux : Fondation du Maharaja de Jodhpur</p>	2005-2008	200 bénéficiaires par an	<p>Objectif spécifique Améliorer les conditions de vie des jeunes filles hébergées au pensionnat de Desuri</p> <p>Activités principales : Construction de douches Construction de latrines Construction de deux citernes autonomisant le pensionnat en eau Rénovation des chambres des jeunes filles Construction d'une salle informatique Aménagement d'une salle de réception et de deux logements d'accueil des parents Mise en place d'un terrain de sport</p>	Environ 40 000 EUR par an pendant 3 ans
<p>Projet 2 : Accès à l'eau pour les habitants d'un village Bishnoi de la région de Jodhpur</p> <p>Partenaires locaux : Grossiste d'artisanat indien Via Bishnoi, Jodhpur ; communauté</p>	2009-2010	1000 bénéficiaires	<p>Objectif spécifique Permettre un accès à l'eau des habitants du village Bishnoi sélectionné</p> <p>Activités principales : Construction d'une citerne d'eau enterrée à destination des villageois et de leurs troupeaux</p>	1500 EUR
<p>Projet 3 : Insertion par le travail des femmes déplacées à cause des jeux du Commonwealth à Bawana</p> <p>Partenaires locaux : SPID</p>	2009 - 2011	150 bénéficiaires par an	<p>Objectif spécifique Former 150 femmes par an à la fabrication de saris dans une logique de retour à l'emploi</p> <p>Activités principales : Organisation de sessions de formation professionnelle à destination de 150 femmes par an Négociation avec les ateliers et entreprises de Delhi pour l'obtention de commandes Mise en place de Self Help Groups</p>	10 000 EUR
<p>Projet 4 : Accès à l'eau des habitants des villages de Phalodi et Bap dans le désert du Thar</p> <p>Partenaires locaux : Fondation du Maharaja de Jodhpur</p>	2009 - 2010	8000 bénéficiaires	<p>Objectif spécifique Permettre un accès à l'eau à 8000 habitants du désert du Thar et à leurs animaux</p> <p>Activités principales : Mise en place de 138 citernes familiales de 22 500 litres avec système de collecte des eaux de la mousson</p>	110 000 EUR
<p>Projet 5 : Formation professionnelle des femmes du village de Keru et mise en place d'un centre de production artisanal</p> <p>Partenaires locaux : Fondation du Maharaja de Jodhpur</p>	2009 - 2010	300 bénéficiaires par an	<p>Objectif spécifique Réhabilitation d'un bâtiment afin d'en faire un centre de formation et de production artisanale pour les femmes veuves de Keru</p> <p>Activités principales : Réhabilitation d'un bâtiment Equiper le centre Accueil de productrices artisanales Formation professionnelle de 300 femmes par an</p>	50 000 EUR
<p>Projet 6 : Soins dentaires et soins de santé pour les enfants de l'orphelinat de Saikripa, Noida</p>	2005 - 2009	50 bénéficiaires	<p>Objectif spécifique Soins de santé et soins dentaires aux enfants de l'orphelinat de Saikripa</p> <p>Activités principales :</p>	1000 EUR par an pendant 5 ans

Partenaires locaux : Home d'accueil Saikripa			Soins de santé Soins dentaires	
Projet 7 : Education des enfants des rues de Noida Partenaires locaux : Home d'accueil Saikripa	2005 - 2010	90 bénéficiaires par an	Objectif spécifique Education des enfants des rues de Noida Activités principales : Rémunération des professeurs Loyer du bâtiment Cantine scolaire Matériel scolaire et transport bus des enfants	Environ 4000 EUR par an pendant 6 ans
Projet 4 : Accès à l'eau et construction de latrines dans le désert du Thar Partenaires locaux : Fondation du Maharaja de Jodhpur	2011 - 2013	5000 bénéficiaires	Objectif spécifique Permettre un accès à l'eau et à des facilités sanitaires de base pour 5000 habitants du désert du Thar et leurs troupeaux Activités principales : Construire 70 citernes collectives (22500 litres) permettant la collecte des eaux de pluie Construire 69 latrines / salles de douches Sensibilisation à l'hygiène	135 000 EUR
Total Inde				
Bénéficiaires : 16 290				
Volume budgétaire : 455 500 EUR				

Autres éléments notables sur l'activité en Inde	Stratégie à moyen et long terme
A. Partenariat solide et pérenne avec la Fondation du Maharaja de Jodhpur que les représentants de PADEM ont rencontré à plusieurs reprises	Poursuite du partenariat avec la Fondation du Maharaja de Jodhpur
B. Comptes de chaque projet avec la Fondation du Maharaja de Jodhpur audités en Inde avant audit à Luxembourg	Redémarrage du projet de deux ans dans le désert du Thar
C. Mise en place d'une activité « Commerce éthique » avec un producteur indien : vérification de la chaîne de production, revente au Luxembourg et retour des fonds pour des projets sociaux en Inde	Poursuite du projet de formation pour les femmes de Bawana
D. Réalisation d'un film de sensibilisation sur l'impact des changements climatiques sur les populations du désert « Réfugiés climatiques »	Poursuite du volet « Commerce éthique »
E. PADEM membre du réseau européen PS-Eau dans le cadre de ses projets d'accès à l'eau en Inde	Tout autre projet qui pourra être soumis par le partenaire local dans le domaine de l'eau, le genre, l'éducation notamment des filles



4. Historique de l'intervention au Sri Lanka et stratégie moyen et long terme

SRI LANKA				
Titre du projet et partenaire	Calendrier	Bénéficiaires	Objectif spécifique et Activités principales	Masse budgétaire
<p>Projet 1 : Amélioration des conditions de vie des ouvriers des plantations du Sri Lanka incluant une démarche innovante pour répondre aux problématiques d'habitat</p> <p>Programme partenaire Fondation Abbé Pierre</p> <p>Partenaires locaux : National Workers Congress (NWC)</p>	2007 - 2010	45 000 bénéficiaires	<p>Objectif spécifique Améliorer les conditions de vie des ouvriers des plantations du Sri Lanka</p> <p>Activités principales : Construction de 91 maisons individuelles sous forme de deux villages dont une maison pour personne handicapée Lutte contre le travail des enfants Formation professionnelle de 1500 jeunes Education non formelle de 500 enfants Mise en place de 11 coopératives Réhabilitation de 10 centres communautaires Programmes d'accès à l'eau, à l'électricité, construction de 500 latrines Construction de salles de repos Mise en place d'un fonds de micro – crédit à destination de 850 personnes Re-toituration d'habitations collectives « Laimas » Promotion du rôle de la femme ; formation pour adultes ; lutte contre l'alcoolisme ; encouragement à l'épargne ; ... Lobbying auprès des compagnies de thé pour de meilleures conditions de vie des ouvriers</p>	1 450 000 EUR
<p>Projet 2 : Amélioration des conditions de vie des ouvriers des plantations du Sri Lanka incluant une démarche innovante pour répondre aux problématiques d'habitat – Phase 2</p> <p>Programme partenaire Fondation Abbé Pierre</p> <p>Partenaires locaux : National Workers Congress (NWC)</p>	2011 - 2013	45 000 bénéficiaires	<p>Objectif spécifique Améliorer les conditions de vie des ouvriers des plantations du Sri Lanka</p> <p>Activités principales : Construction de 35 maisons individuelles sous forme de village Construction de 20 maisons évolutives en projet pilote Lutte contre le travail des enfants Mise en place d'un fonds de micro-crédit Formation professionnelle des jeunes Rénovation d'infrastructures : eau, latrines, électricité, centres communautaires, ... Construction de salles de repos Re-toituration de Laimas Formation et sensibilisation pour adultes Lobbying auprès des compagnies</p>	900 000 EUR
Total Sri Lanka				
Bénéficiaires : 90 000				
Volume budgétaire : 2 350 000 EUR				

Autres éléments notables sur l'activité au Sri Lanka	Stratégie à moyen et long terme
A. Programmes partenaires renouvelés avec la Fondation Abbé Pierre : financement à 100 % et confiance du bailleur renouvelée	<p>Lancement et planification du projet triennal phase 2 en février 2011 par une mission terrain de PADEM</p> <p>Suivi à distance de ce projet, visites régulières et appui technique des équipes de PADEM</p> <p>Renforcement du lobbying vers les compagnies de thé</p>
B. Audit de chaque année du projet réalisé au Sri Lanka par Ernst & Young Colombo	
C. Appui technique importante de PADEM au partenaire local : finances, informatique, micro-crédit, gestion de projet et planification opérationnelle	

D. Partenariat important avec le NWC et les compagnies de thé et de caoutchouc au niveau national

pour amorcer un changement de mentalités et permettre une durabilité au projet au terme de celui-ci

Participation à l'atelier « habitat » de la Fondation Abbé Pierre en janvier 2012 et inscription au concours « Prix Mondiaux de l'Habitat 2011 » avec le concept de maisons évolutives



Nouveau village à Henfold



Salle de repos pour les ouvriers



Micro-crédits : élevage et jardinage



Latrines



Nouveau village à Poronuwa



Comité de pilotage avec les managers



5. Historique de l'intervention au Kenya et stratégie moyen et long terme

KENYA				
Titre du projet et partenaire	Calendrier	Bénéficiaires	Objectif spécifique et Activités principales	Masse budgétaire
<p>Projet 1 : Distribution alimentaire d'urgence suite aux émeutes de janvier 2008</p> <p>Partenaires locaux : Kibera Girls Soccer Academy (KGSA)</p>	2008	150 Familles des jeunes filles membres de la KGSA	<p><u>Objectif spécifique</u> Assurer les besoins alimentaires de base d'une partie de la population de Kibera pour faire face au blocus alimentaire de Kibera</p> <p><u>Activités principales :</u> Distribution de riz et de denrées alimentaires de base</p>	1000 EUR
<p>Projet 2 : Scolarisation des adolescentes de Kibera</p> <p>Partenaires locaux : Kibera Girls Soccer Academy (KGSA)</p>	2008-2011	150 jeunes filles chaque année Adolescentes pauvres de Kibera	<p><u>Objectif spécifique</u> Permettre une éducation secondaire gratuite des jeunes filles les plus pauvres et les plus méritantes de Kibera</p> <p><u>Activités principales :</u> Agrandissement de l'école et infrastructures Construction de latrines Sécurisation du complexe scolaire Mise en place d'un laboratoire de sciences Installation de panneaux solaires pour assurer l'autonomie en électricité Forage d'un puits pour assurer l'accès à l'eau Matériel scolaire et équipement du laboratoire Cantine scolaire Rémunération des professeurs Organisation d'activités extrascolaires (sport et culture) Mise en place d'un fonds de micro – crédit à destination des parents et des jeunes filles Mise en place d'un salon de coiffure et d'un centre de beauté (AGR et formation professionnelle) Organisation de sessions de sensibilisation et de prévention SIDA et violences</p>	40 000 EUR par an pendant 3 ans
Total Kenya :				
Bénéficiaires : 600				
Volume budgétaire : 121 000 EUR				

Autres éléments notables sur l'activité au Kenya	Stratégie à moyen et long terme
A. Visite du projet par Madame Rama Yade, alors Secrétaire d'Etat aux Droits de l'Homme, accompagnée de la délégation de l'Ambassade de France et de responsables du MAE	<p>Poursuite du projet année 3 en 2011</p> <p>Renforcement du partenariat avec la KGSA en étendant l'école et en mettant en place un projet de lutte contre les violences faites aux femmes de Kibera</p> <p>Renforcement du projet de micro – crédit (augmentation du fonds et du nombre de bénéficiaires)</p>
B. Partenariat avec Handicap International Nairobi	
C. Formation du partenaire local par un volontaire PADEM pendant deux ans et autonomisation de l'équipe	



L'école avant l'intervention de PADEM ...



Après ...



6. Historique de l'intervention au Sénégal et stratégie moyen et long terme

SENEGAL				
Titre du projet et partenaire	Calendrier	Bénéficiaires	Objectif spécifique et Activités principales	Masse budgétaire
<p>Projet 1 : Construction d'une école maternelle, d'une école primaire et d'un collège à Saint-Louis</p> <p>Partenaires locaux : Municipalité de Saint Louis, Ministère de l'Education du Sénégal</p> <p>Partenariat avec l'association FIDEI</p>	2011-2013	2500 enfants chaque année	<p><u>Objectif spécifique</u> Mettre en place des infrastructures scolaires permettant de scolariser les enfants de Ndar Tout de la maternelle au collège</p> <p><u>Activités principales :</u> Construction d'une maternelle Aménagement d'une école primaire Aménagement d'un collège</p>	200 000 EUR
<p>Projet 2 : Construction d'une école primaire et d'une bibliothèque à Guinaw Rail, Dakar</p> <p>Partenaires locaux : Waranka Guinaw Rail</p>	2011-2013	250 enfants par an	<p><u>Objectif spécifique</u> Mettre en place des infrastructures scolaires pérennes à disposition des enfants vulnérables de Guinaw Rail, Dakar</p> <p><u>Activités principales :</u> Construction et équipement d'une école Aménagement et équipement d'une bibliothèque</p>	70 000 EUR
<p>Projet 3 : Prise en charge des enfants talibés de Pikine</p> <p>Partenaires locaux : ENDA Graf</p>	2011-2013	200 enfants	<p><u>Objectif spécifique</u> Lutter contre l'exploitation des enfants talibés de Pikine, banlieue de Dakar</p> <p><u>Activités principales :</u> Mise en place d'un centre d'accueil Soins de santé Aménagement des écoles coraniques Micro – crédit aux maîtres coraniques</p>	30 000 EUR
<p>Total Sénégal : Bénéficiaires : 5 700 Volume budgétaire : 300 000 EUR</p>				

Autres éléments notables sur l'activité au Kenya	Stratégie à moyen et long terme
<p>A. Partenariat en cours avec l'association FIDEI qui travaille depuis une dizaine d'années au Sénégal</p>	<p>Démarrer le projet Waranka dès que les fonds auront été obtenus</p> <p>Renforcer le partenariat avec FIDEI dans le cadre du projet éducatif à Saint-Louis</p> <p>Trouver de nouveaux partenaires, notamment financier, pour le développement du projet à destination des enfants talibés de Pikine</p>



7. Historique de l'intervention au Cameroun et stratégie moyen et long terme

CAMEROUN				
Titre du projet et partenaire	Calendrier	Bénéficiaires	Objectif spécifique et Activités principales	Masse budgétaire
<p>Projet 1 : Lutte contre les violences faites aux femmes de Douala</p> <p>Fonds Julien pour les femmes de Douala</p> <p>Partenaires locaux : Lucovifa Douala</p>	2010-2011	100 femmes par période de 6 mois	<p><u>Objectif spécifique</u> Lutter contre les violences faites aux femmes à Douala</p> <p><u>Activités principales :</u> Ouverture d'un centre d'accueil pour femmes violentées Mise en place d'une ligne téléphonique 24/24 Formation professionnelle Aide au lancement d'activités génératrices de revenus Aide sociale, psychologique et juridique Organisation de sessions de sensibilisation et de prévention</p>	1 000 EUR par période de 6 mois
<p>Projet 2 : Soutien aux personnes handicapées de Douala</p> <p>Partenaires locaux : Handicap Espoir Africa</p>	2011-2013	100 personnes par an	<p><u>Objectif spécifique</u> Améliorer les conditions de vie des personnes handicapées de Douala</p> <p><u>Activités principales :</u> Construction d'un atelier adapté aux besoins des personnes handicapées Equiperment de l'atelier Aide à la commercialisation des produits textiles Défense des droits et médiation</p>	50 000 EUR
<p>Projet 3 : Amélioration des conditions de vie des enfants albinos du Cameroun</p> <p>Partenaires locaux : VEAC, Village Enfants Albinos du Cameroun</p>	2011-2013	120 enfants par an	<p><u>Objectif spécifique</u> Améliorer la prise en charge éducative et sociale des enfants albinos du Cameroun</p> <p><u>Activités principales :</u> Construction d'un centre de vie Equiperment du centre de vie Prise en charge des problématiques de santé Prise en charge des problématiques éducatives des enfants Renforcement du partenaire local</p>	100 000 EUR
Total Cameroun :				
Bénéficiaires : 1060				
Volume budgétaire : 154 000 EUR				

Autres éléments notables sur l'activité au Kenya	Stratégie à moyen et long terme
<p>A. Partenariat avec la Fondation Abbé Pierre pour le projet de construction du centre de vie</p> <p>B. Partenariat avec Handicap Espoir Africa Belgique dans le cadre du projet de soutien aux personnes handicapées (Rotary)</p>	<p>Lancement en cours du projet de construction du centre de vie et renforcement du lien avec VEAC en cours – recrutement d'un expatrié ingénieur en génie civil en cours également</p> <p>Poursuite et renforcement du partenariat avec Lucovifa</p> <p>Poursuite et renforcement du partenariat avec Handicap Espoir Africa</p> <p>Réflexion en cours sur la mise en place d'une cellule de médiation juridique au Cameroun avec Maître Boubou, avocat à la Cour Internationale des Droits de l'Homme</p>

8. Historique de l'intervention en Haïti et stratégie moyen et long terme

HAÏTI				
Titre du projet et partenaire	Calendrier	Bénéficiaires	Objectif spécifique et Activités principales	Masse budgétaire
<p>Projet 1 : Lutte d'urgence contre l'épidémie de choléra dans 8 régions rurales d'Haïti</p> <p>Partenaires locaux : UCAD, OJUCAH, UNOPDEB, UPAH, Femmes Courage, ADRESFEM, ODP5, UPPH</p>	2010-2011	525 familles paysannes vulnérables	<p>Objectif spécifique Prémunir 525 familles contre l'épidémie de choléra qui frappe Haïti depuis novembre 2010</p> <p>Activités principales : Organisation de sessions de prévention, information et sensibilisation Distribution de kits d'hygiène (seau gardien, tablettes de purification d'eau, chlore, gel désinfectant et sels de réhydratation)</p>	10 500 EUR
<p>Projet 2 : Lutte durable contre le choléra et les autres maladies liées à l'eau dans plusieurs zones rurales d'Haïti</p> <p>Partenaires locaux : UCAD, UPPH Artibonite, UPAH, ODP5, OJUCAH</p>	2011 >	Environ 5000 familles	<p>Objectif spécifique Lutter efficacement et durablement contre l'épidémie de choléra et autres maladies liées à l'eau dans 5 régions rurales d'Haïti</p> <p>Activités principales : Captage, assainissement et protection de sources Forage de puits artésiens Construction de citernes communautaires</p>	100 000 EUR
<p>Projet 3 : Augmentation durable des revenus des femmes de La Vallée de Jacmel</p> <p>Partenaires locaux : ADRESFEM (Association pour la Dignité et le Respect de la Femme)</p>	2011 >	300 femmes	<p>Objectif spécifique Augmenter durablement les revenus des femmes de la Vallée de Jacmel</p> <p>Activités principales : Mise en place d'un fonds de micro-crédit Mise en place d'un fonds rotatif pour l'achat de mulets à destination des femmes les plus vulnérables et capables de la communauté</p>	75 000 EUR
<p>Projet 4 : Construction d'une école à Gros Cheval</p> <p>Partenaires locaux : Fondation JRS</p>	2011 >	500 enfants vulnérables	<p>Objectif spécifique Proposer une éducation primaire adéquate et complète aux enfants de Gros Cheval</p> <p>Activités principales : Construction de salles de classe primaires Rémunération des professeurs Autonomisation de l'école</p>	30 000 EUR
<p>Projet 5 : Reconstruction de l'habitat rural dans 3 régions touchées par le séisme</p> <p>Partenaires locaux : OJUCAH, UNOPDEB, UPAH</p>	2011 >	150 familles les plus vulnérables des régions sélectionnées	<p>Objectif spécifique Permettre un accès à un logement digne et salubre à 150 familles qui dorment actuellement à la belle étoile</p> <p>Activités principales : Reconstruction de maisons évolutives avec la participation des familles</p>	300 000 EUR
<p>Total Haïti : Bénéficiaires : 35 000 Volume budgétaire : 515 500 EUR</p>				

Autres éléments notables sur l'activité en Haïti	Stratégie à moyen et long terme
A. Partenariat avec l'association Objectif Tiers Monde (Luxembourg) : recherche de complémentarité des ressources humaines, des moyens techniques, des projets sur les mêmes zones, ...	<p>Poursuite de l'activité d'urgence « Prévention choléra »</p> <p>Basculement progressif vers des solutions pérennes de</p>

B. Partenariat avec la commune de Beckerich (organisation de journées de sensibilisation en conférence et dans les écoles, soutien financier, etc...)

C. Collecte de fonds spécifique au choléra organisée via la presse et le réseau PADEM

lutte contre le choléra et toutes formes de maladies liées à l'eau

Multiplication des partenariats pour lancer au plus tôt la reconstruction de l'habitat rural

Renforcement du partenariat avec OTM

Poursuite de la sensibilisation de la population à la situation tragique d'Haïti

Développement du partenariat avec JRS pour la scolarité à Gros-Cheval et avec ADRESFEM pour l'augmentation des revenus des femmes de La Vallée de Jacmel.



9. Démarrage des activités en France

FRANCE				
Titre du projet et partenaire	Calendrier	Bénéficiaires	Objectif spécifique et Activités principales	Masse budgétaire
Projet 1 : Lutte contre la solitude des personnes âgées vivant en maison de retraite ou en établissement de soins longue durée	2010-2011	500 personnes âgées	<p><u>Objectif spécifique</u> Lutter contre la solitude des personnes âgées en organisant des activités d'animation musicale et de loisirs</p> <p><u>Activités principales :</u> Organisation de concerts de musique des années 40/60 dans une vingtaine d'établissements mosellans et luxembourgeois Organisation d'ateliers intergénérationnels Cinéma itinérant (films en noir et blanc) Jeux et lecture</p>	3 750 EUR
				Total France : Bénéficiaires : 500 Volume budgétaire : 3 750 EUR

Remerciements

Nous souhaitons remercier particulièrement les partenaires suivants pour leur soutien :

Fondation Abbé Pierre pour le Logement des Défavorisés, Fondation Richard Scarry pour l'alphabétisation, Fondation ELLE, Fondation Air France, Commune de Dudelange et Diddeleng Hëllef, Banque Européenne d'Investissement, Société Securex à Leudelange pour son très précieux support, Fondation « Un monde par tous », Commune d' Esch – sur – Alzette, de Simmern, de Colmar Berg, de Lintgen, de Wincrange, Commune de Betzdorf, Commune de Walferdange, Commune de Beckerich, de Boevange/Attert, de Bascharage, Commune de Clervaux, Commune de Neuhausen, Commune de Schuttrange, Commune de Junglinster, Commune d'Ettelbrück, Commune de Walferdange, Commune de Steinfort, Commune de Diekirch, Fondation des Mutualités de France, Fondation Baudoux pour l'insertion par le travail, Fondation Ensemble, Agence de l'Eau Rhin-Meuse, Conseil Régional de Lorraine, Commune de Longeville lès Saint Avold, Direction de la Coopération Monégasque, AG2R-La Mondiale, Denis Noël pour le « Fonds Julien pour les femmes de Douala »

Merci à tous nos donateurs particuliers qu'il serait trop long de citer individuellement...

Merci également à nos auditeurs **PriceWaterHouseCoopers** pour leur aide importante.

Merci également à nos nouveaux et à nos fidèles bénévoles...

Merci à tous ceux qui se sont mobilisés à nos côtés pour aider les populations rurales haïtiennes à se protéger du **choléra**...

Merci à tous nos autres sympathisants et généreux donateurs qui contribuent à rendre le sourire aux enfants du monde ...

