

**RAPPORT ANNUEL D'ACTIVITE
2007**





Programmes d'Aide et de Développement destinés aux Enfants du Monde

L'objectif général de PADEM est de soutenir durablement les populations des pays en voie de développement à travers des actions pérennes.

Améliorer la qualité de vie des populations vulnérables, en particulier des enfants, dans les pays en voie de développement, à travers des actions pérennes basées avant toute chose sur le partenariat avec des acteurs de la société civile locale, la recherche constante de l'accomplissement des droits fondamentaux des bénéficiaires, dans le plus strict respect de leur culture.

Le Conseil d'Administration de PADEM a défini, dans la stratégie pluri-annuelle, une priorité d'intervention sur les trois axes suivants :

1. L'amélioration des conditions de vie des enfants des pays sélectionnés à travers des actions de lutte pour promouvoir les droits de l'enfant (éducation, santé, sécurité alimentaire, sécurité, logement décent, égalité des chances, etc...)
2. Le développement du partenariat à la fois avec les partenaires opérationnels locaux ET les bailleurs de fonds qui souhaitent s'engager à nos côtés
3. La mobilisation de tous les acteurs locaux qui oeuvrent pour l'enfance dans nos pays d'intervention et le renforcement de leurs capacités.

Les groupes cibles de notre action sont :

- **Les enfants en situation de vulnérabilité et leur famille** dont les besoins sont insuffisamment pris en compte dans les structures et services existants (enfants atteints de maladies rares pour le pays, de handicap permanent ou temporaire, enfants réfugiés ou déplacés, enfants orphelins ou vivant dans une grande précarité, enfants au travail, n'ayant pas accès à l'éducation, ...)
- **Les professionnels** sociaux, médicaux, paramédicaux, juristes, mais également juristes
- **Les responsables, cadres et personnels, des acteurs de la société civile locale** (autorités locales et nationales, associations représentant les personnes ciblées et travaillant pour les personnes ciblées, et la société civile en général)

Un principe : l'approche droit

La stratégie établie par le Conseil d'Administration de PADEM préconise de répondre aux problématiques rencontrées en encourageant l'adoption d'une référence fondamentale : celle du droit (droits de l'enfant, droits de l'homme et de la femme, droits des personnes handicapées, convention d'Ottawa)

Projets en cours fin 2007

Nom du projet	Budget total (avec part en nature)	Secteur	Pays	Statut fin 2007
KOSOVO				
Pré-scolarisation des enfants Rom – 4ème année	<u>29 000 EUR</u>	Education Réfugiés	Kosovo Nord	Achevé en juin 2007
Lutte contre la discrimination des minorités au Kosovo	<u>43 865 EUR</u>	Education Réfugiés	Kosovo Nord	En cours
Distribution de cadeaux de Noël aux enfants vulnérables	<u>250 EUR.</u>	Distribution	Kosovo Nord	Achevé en déc. 2007
MONGOLIE				
Soutien aux enfants handicapés d'Ulaan Baatar (année 1)	<u>19 500 EUR</u>	Santé	Mongolie	Achevé en sept 2007
Soutien aux enfants handicapés d'Ulaan Baatar (année 1)	<u>24 000 EUR</u>	Santé	Mongolie	En cours
Soutien aux enfants Mongols atteints de cancer	<u>15 600 EUR</u>	Santé	Mongolie	En cours
Soutien à l'orphelinat public d'Ulaanbaatar	<u>2 000 EUR</u>	Santé	Mongolie	Achevé en mai 2007
INDE				
Soutien à l'éducation des filles en milieu rural à Desuri, Rajasthan, Inde (phase 1)	<u>40 000 EUR</u>	Education Réhabilitation	Inde	Phase 1 achevée en oct 2007
Soutien à l'éducation des filles en milieu rural à Desuri, Rajasthan, Inde (phase 2)	<u>45 481 EUR</u>	Education Réhabilitation	Inde	En cours
Programme de soins dentaires à Saikripa (Année 1)	<u>1 800 EUR</u>	Santé	Inde	Achevé en déc 2007
Programme de soins dentaires à Saikripa (Année 2)	<u>1800 EUR</u>	Santé	Inde	Démarre le 01/01/08
Education des enfants des rues de Noida	<u>8 000 EUR</u>	Education Santé Sécurité alimentaire	Inde	Démarre le 01/01/08
SRI LANKA				
Amélioration des conditions de vie des ouvriers des plantations de thé et d'hévéa du Sri Lanka	<u>1 450 000 EUR.</u>	Education Habitat et Réhabilitation (eau et assainissement) Micro Crédit Formation professionnelle Santé	Sri Lanka	En cours

Nom du projet	Budget total (avec part en nature)	Secteur	Pays	Statut fin 2007
MADAGASCAR				
<i>Réhabilitation humaine, accès au logement et réinsertion socio – économique des paysans sans terre d'Ambatomanjaka et d'Ambatolampy</i>	<u>993 000 EUR</u>	<i>Education Habitat et Réhabilitation (eau et assainissement) Développement rural Micro crédit Formation professionnelle Santé</i>	<i>Madagascar</i>	<i>En financement</i>
KENYA				
<i>Education formelle et informelle des jeunes filles du bidonville de Kibera</i>	<u>78 000 EUR</u>	<i>Education Santé Micro Crédit Advocacy</i>	<i>Kenya</i>	<i>En financement</i>
<i>Distribution de Noël aux jeunes filles scolarisées de Kibera</i>	<u>250 EUR</u>	<i>Distribution</i>	<i>Kenya</i>	<i>Achevé</i>
<i>Equipement de la Girls Soccer Accademy de Kibera</i>	<u>1000 EUR</u>	<i>Distribution et équipement</i>	<i>Kenya</i>	<i>En cours</i>



Ceux qui nous ont fait confiance en 2007...

Nous souhaitons remercier particulièrement les partenaires suivants pour leur soutien :

- **Fondation Abbé Pierre pour le Logement des Défavorisés**
- *Fondation Richard Scarry pour l'alphabétisation*
- *Fondation Frances Libertés – Danielle Mitterrand*
- *Fondation Air France*
- *Ambassade de Luxembourg à Pékin*
- *Commune de Dudelange et Diddeleng Hëllef*
- *La Banque Européenne d'Investissement*
- *La société **ALTER DOMUS** à Luxembourg pour son très précieux support*
- **AMADE**
- *Fondation « Un monde par tous »*
- *La Ville de Hayange*
- *Le Conseil Général de Moselle*
- *Commune d'Esch – sur – Alzette, de Simmern, de Colmar Berg, de Lintgen, de Wincrange*
- *Commune de Betzdorf, Commune de Walferdange, Commune de Beckerich, de Boevange/Attert*
- *Commune de Clervaux, Commune de Neuhausen, Commune de Schuttrange*
- *Commune de Junglinster, Commune d Ettelbrück*
- *La Commune de Steinfort, La Commune de Diekirch*
- *La Banque Sanpaolo SA*
- *La Kreditbank SA Luxembourg*
- *DEXIA - Banque Internationale de Luxembourg*
- *La Banque Fortuna SC, la société APPI LUX SARL*
- *La société APPI Luxembourg*
- *Mr Jacques Schouller, Mr et Mrs Kleiber – Pauwels, Mr Christophe Héland, Mr Pascal Hus, Melle Lebrun Michèle*

Merci à nos partenaires locaux :

Progress – Association of Rehabilitation Medicine (Mongolie), DEA (Kosovo), Deca su ukras sveta (Kosovo), His Highness Maharaja Hanwant Singhji Charitable Trust (Inde), Saikripa (Inde), National Workers Congress (Sri Lanka), The Girls Soccer Academy (Kenya)

Merci également à nos nouveaux et à nos fidèles bénévoles...

Merci à tous nos autres sympathisants et généreux donateurs qui contribuent à rendre le sourire aux enfants du monde ...

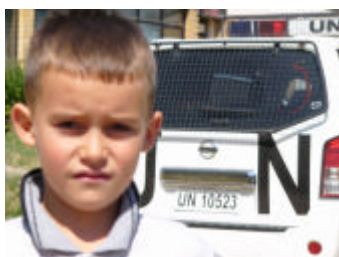


KOSOVO				
Pré- scolarisation des enfants Rom – 4ème année	<u>29 000 EUR</u>	<i>Education Réfugiés</i>	<i>Kosovo Nord</i>	<i>Achevé en juin 2007</i>
Lutte contre la discrimination des minorités au Kosovo (Leposavic, Mitroviça, Prizluje, Strpce)	<u>43 865 EUR</u>	<i>Education Réfugiés</i>	<i>Kosovo Nord</i>	<i>En cours</i>
Distribution de cadeaux de Noël aux enfants vulnérables	<u>250 EUR.</u>	<i>Distribution</i>	<i>Kosovo Nord</i>	<i>Achevé en déc. 2007</i>

PADEM a démarré ses activités il y a 5 ans au Kosovo, et possède dans la région une expérience de travail à la fois auprès des populations déplacées et des populations Rom, dans le domaine privilégié de la défense des droits des minorités contre les discriminations, et en particulier la non – reconnaissance des droits de propriété, d'éducation et de santé. En 2007, l'action au bénéfice des minorités serbes et Rom a été poursuivie. Ainsi, le projet « *Promotion et défense des droits de propriété des populations déplacées dans la Municipalité de Leposavic* » initié en 2005 a été étendu aux Municipalités de Mitroviça (Nord Kosovo), puis à deux enclaves serbes du Sud Kosovo (Prizluje et Strpce), touchant près de 200 familles qui ont pu bénéficier d'une aide juridique et d'une assistance à la médiation pour la récupération de leur bien immobilier usurpé ou occupé illégalement. Le centre juridique a également étendu son champ d'intervention à l'ensemble des discriminations que connaissent les populations minoritaires au Kosovo, ambition plus idéale que réaliste dans le contexte actuel extrêmement difficile (discrimination liée à la santé, l'emploi, l'éducation, la sécurité, la liberté de mouvement, l'impunité face à la violence et la délinquance, ... qui sont le quotidien de notre public cible)

Le projet « *Pré – scolarisation des enfants Rom de Leposavic* » a été poursuivi et étendu partiellement à la Municipalité de Prizluje où il s'adresse à des jeunes Rom non déplacés, mais vivant dans la plus grande précarité sans accès à l'éducation du fait d'une pauvreté chronique (absence de moyens pour acheter les livres scolaires). Les activités de ces deux programmes ont été cependant réajustées à l'obligation de pré – scolarisation de l'ensemble des enfants avant leur entrée en école primaire, obligation imposée par le Ministère de l'Education à tous depuis le 1^{er} septembre 2007. Les difficultés des enfants Rom subsistent pourtant car de nombreuses lacunes sont à constater dans leur éducation, et leur diversité culturelle (langue, traditions) rend difficile leur intégration scolaire. Ces projets de soutien restent donc essentiels, d'autant qu'ils intègrent une composante de soutien aux femmes Rom à travers des séances de sensibilisation hebdomadaires (hygiène, santé des enfants, éducation, ...) accompagnées d'ateliers de production artisanale.

A Noël 2007, la traditionnelle *distribution de cadeaux* à destination des enfants les plus vulnérables des Municipalités de Leposavic, Prizluje et Mitroviça a pu être reconduite et a touché une centaine d'enfants. L'équipe locale de PADEM au Kosovo s'est constituée en *ONG locale* en 2006 afin d'accéder plus facilement à des financements locaux. Depuis le 1^{er} septembre 2007, DEA (Democratization, Education, Advocacy) est devenue le partenaire opérationnel local de PADEM au Kosovo, et des actions de renforcement de ses capacités sont envisagées dès 2008 (formation, équipement, etc...)



MONGOLIE				
Soutien aux enfants handicapés d'Ulaan Baatar (année 1)	<u>19 500 EUR</u>	Santé	Mongolie	Achevé en sept 2007
Soutien aux enfants handicapés d'Ulaan Baatar (année 1)	<u>24 000 EUR</u>	Santé	Mongolie	En cours
Soutien aux enfants Mongols atteints de cancer	<u>15 600 EUR</u>	Santé	Mongolie	En cours
Soutien à l'orphelinat public d'Ulaanbaatar	<u>2 000 EUR</u>	Santé	Mongolie	Achevé en mai 2007

L'aide à l'orphelinat d'Etat d'Ulaanbaatar a été maintenue en 2007 et s'est traduite par l'achat de biens mobiliers d'utilisation courante (tables, chaises, couvertures, couverts, machines à laver, machines à coudre, etc...) Des cours d'anglais ont été dispensés aux enfants et diverses sorties (musée, week-end à la campagne, ...) ont pu être organisées pour sortir les jeunes orphelins de leur contexte habituel de vie.

Le projet « Soutien aux enfants handicapés d'Ulaanbaatar » a été lancé en septembre 2006, et pu être prolongé de 3 mois grâce à l'aide de Diddeleng Hëlleft, puis une année supplémentaire à compter du 1^{er} janvier 2008 grâce au concours renouvelé de la Fondation Air France. Les activités de ce projet reposent sur la mobilisation de volontaires qui sont formés pour se rendre au domicile des familles dont un enfant souffre d'un handicap lourd afin de leur apporter une aide technique, médicale et sociale. 5 enfants sont également pris en charge au centre de jour créé, et de nombreuses activités éducatives et de loisirs sont organisées à destination de ces enfants, mais également d'une centaine d'autres enfants souffrant d'un handicap (« club du samedi » des enfants sourds, activités de réhabilitation et de nutrition d'enfants atteints de handicaps physiques et mental léger, etc...). Un travail en réseau est réalisé avec les principales organisations venant en aide aux personnes dépendantes de la capitale mongole (définition d'une stratégie commune, travail d'équipe, réunions, référencement de cas identifiés, ...) et des actions de lobbying sont entreprises pour mieux faire valoir les droits de ces personnes suivant la loi mongole et les conventions internationales sur le handicap (droits à l'éducation, la santé, le travail, ...). En 2008, les activités de ce réseau vont s'étendre à des zones rurales par la mise en place d'une équipe mobile de volontaires.

Un projet à destination d'enfants atteints de cancer a été lancé en avril 2007 afin de prolonger une initiative ponctuelle initiée en 2006. Grâce à l'équipe de « Progress – Association of Rehabilitation Medicine », partenaire opérationnel local de PADEM en Mongolie, les familles dont un enfant souffre de leucémie et est hospitalisé au Maternal & Child Hospital d'Ulaanbaatar peuvent avoir accès à un soutien global : aide au transport entre le domicile et le lieu de traitement, obtention de médicaments, sensibilisation aux risques d'infection, explication des démarches sociales possibles et des allocations prévues par le gouvernement, mise en relation avec des réseaux d'aide existants... Des activités sont organisées au bénéfice direct des enfants : petits-déjeuners hebdomadaires à l'hôpital permettant de rassembler parents, personnel médical et enfants, célébration mensuelle des anniversaires du mois, éducation à l'hôpital, programmes nutritionnels, etc... Ce service œuvre à l'extérieur de l'hôpital pour des raisons de partialité, mais l'ensemble des cas sera référé au centre par les médecins de l'hôpital. Un panneau explicatif des aides possibles a été installé au sein même du service d'hématologie de l'hôpital.



INDE				
<i>Soutien à l'éducation des filles en milieu rural à Desuri, Rajasthan, Inde (phase 1)</i>	<u>40 000 EUR</u>	<i>Education Réhabilitation</i>	<i>Inde</i>	<i>Phase 1 achevée en oct 2007</i>
<i>Soutien à l'éducation des filles en milieu rural à Desuri, Rajasthan, Inde (phase 2)</i>	<u>45 481 EUR</u>	<i>Education Réhabilitation</i>	<i>Inde</i>	<i>En cours</i>
<i>Programme de soins dentaires à Saikripa (Année 1)</i>	<u>1 800 EUR</u>	<i>Santé</i>	<i>Inde</i>	<i>Achevé en déc 2007</i>
<i>Programme de soins dentaires à Saikripa (Année 2)</i>	<u>1800 EUR</u>	<i>Santé</i>	<i>Inde</i>	<i>Démarre le 01/01/08</i>
<i>Education des enfants des rues de Noida</i>	<u>8 000 EUR</u>	<i>Education Santé Sécurité alimentaire</i>	<i>Inde</i>	<i>Démarre le 01/01/08</i>

Un vaste projet de réhabilitation du fort de Desuri (Rajasthan, district de Pali) a été démarré en 2006 en partenariat avec la Fondation créée par le Maharaja de Jodhpur. Ce programme vise avant tout à *soutenir indirectement l'éducation des filles en milieu rural* car ce fort a été transformé en pensionnat pour jeunes filles il y a une dizaine d'années, et accueille actuellement 200 paysannes originaires de toute la région. Avant notre intervention, rendue possible grâce au soutien, renouvelé deux fois, de la Fondation Abbé Pierre, les conditions de vie y étaient très mauvaises du fait d'installations limitées, insalubres et humides (dortoirs et sanitaires). Les travaux de réhabilitation entrepris ont permis le creusement d'une citerne qui évitera à l'avenir l'achat coûteux d'eau en saison sèche, enjeu très important dans cette région désertique, grâce à un système ingénieux de canalisation et de stockage de l'eau de pluie. Les sanitaires ont été totalement rénovés (connexion à un système d'eau, meilleure évacuation, installation de portes, rénovation de la toiture) et une rangée de 5 douches supplémentaires a été construite. Deux box ont été également construits afin de permettre le logement des parents en visite et des dirigeants du pensionnat, et la moitié des dortoirs des filles a été totalement rénovée (toiture, carrelage au sol, drainage de l'eau au sol, peinture, ...). Suite à la visite des représentants de la Fondation Abbé Pierre sur place, un budget supplémentaire a été voté pour la construction d'une seconde citerne et un raccordement de ce dernier au puits existant, la construction d'un terrain de basket, la fourniture d'un générateur, et la finalisation de la rénovation des dortoirs des filles.

Un partenariat a été conclu avec l'organisation indienne Saikripa située à Noida, à côté de Delhi, pour diverses activités à mener à la fois à destination des *enfants orphelins recueillis dans le centre d'hébergement (soins dentaires)* et à destination *d'enfants des rues accueillis à l'école de Sai Bal Sansar* (éducation quotidienne, transport scolaire, nourriture, soins de santé divers et soins dentaires). La plupart des activités de ce programme démarreront officiellement le 1^{er} janvier 2008.



SRI LANKA				
Amélioration des conditions de vie des ouvriers des plantations de thé et d'hévéa du Sri Lanka	<u>1 450 000 EUR.</u>	<i>Education Habitat et Réhabilitation (eau et assainissement) Micro Crédit Formation professionnelle Santé</i>	<i>Sri Lanka</i>	<i>En cours</i>

Le projet « *Amélioration des conditions de vie des ouvriers des plantations de thé et d'hévéa du Sri Lanka incluant une démarche innovante pour répondre aux problématiques d'habitat* » a officiellement démarré le 1^{er} juillet 2007 pour une durée de 3 ans, grâce au soutien précieux de la Fondation Abbé Pierre, bailleur de fonds engagé de ce projet.

Ce programme de vaste envergure a pour but de soutenir durablement la population la plus marginalisée du Sri Lanka par le biais des résultats attendus suivants :

- *Amélioration des conditions d'habitat*, grâce à la construction de 90 maisons dans deux plantations pilote et bénéficiant à 500 personnes environ, mais également la réhabilitation des infrastructures de type Laimas existantes actuellement (construction de latrines, approvisionnement en eau et en électricité de certaines de divisions, assainissement, réhabilitation des centres communautaires et des terrains de sport, construction de salles de repos pour les travailleurs, etc... : plus de 2500 bénéficiaires seront concernés)
- *Lutte contre le travail des enfants et éducation non – formelle compensatrice* permettant aux enfants «à risque » d'abandon scolaire ou ayant abandonné l'école de réintégrer un système éducatif formel (plus de 1000 enfants bénéficiaires)
- *Augmentation durable du revenu des ménages* notamment par le biais d'actions de micro – crédits (400 familles auront bénéficié du fonds en fin de programme), et de formation professionnelle des adolescents et des jeunes adultes (500 personnes sont concernées, et on compte sur un taux d'intégration en entreprise de 70% pour ces bénéficiaires en fin de cycle)
- *Renforcement communautaire* par la mise en place, dans chaque plantation, d'une coopérative proposant des biens de consommation courante (sécurité alimentaire) et des services adaptés et compréhensifs (prêts à la consommation à taux d'intérêts corrects, services postaux, téléphone, photocopie, etc...) mais également par l'organisation de divers séminaires de sensibilisation (santé publique, hygiène, épargne, lutte contre l'alcoolisme, la violence, ...)

Nous remercions nos deux partenaires, le National Workers Congress (partenaire opérationnel local) et la Fondation Abbé Pierre (bailleur de fonds engagé) pour avoir rendu possible le lancement de ce programme ambitieux qui aura sans nul doute un impact considérable sur les populations visées.



MADAGASCAR				
Réhabilitation humaine, accès au logement et réinsertion socio – économique des paysans sans terre d'Ambatomanjaka et d'Ambatolampy	993 000 EUR	Education Habitat et Réhabilitation (eau et assainissement) Développement rural Micro crédit Formation professionnelle Santé	Madagascar	En financement

Conformément à la stratégie pluriannuelle de PADEM, une mission dite « exploratoire » était prévue au mois de novembre 2007 afin d'évaluer l'opportunité du lancement de nouveaux projets à Madagascar. Profitant de cette occasion, Madame Varnat, de la Fondation Abbé Pierre, nous a demandé de réaliser, en parallèle à ce déplacement, un audit de la situation des programmes de la FAP à Madagascar, et d'émettre un avis sur un schéma éventuel de mise en œuvre et d'implémentation d'un nouveau programme sur un 4^{ème} village situé à Ambatomanjaka, dans la région d'Itasy, dans le centre de Madagascar. Les conclusions de cette analyse ont abouti à la rédaction d'une proposition de projet « *Réhabilitation humaine, accès au logement et réinsertion économique et sociale des paysans sans – terre d'Ambatomanjaka et d'Ambatolampy* » qui sera soumis au Comité de Solidarité Internationale de la FAP le 13 février prochain pour démarrage éventuel en cas d'acceptation le 1^{er} avril 2008.

Les résultats attendus de ce vaste programme de trois ans sont les suivants :

- Une *réponse aux besoins urgents* des familles les plus pauvres des deux villages est donnée prioritairement (situation humaine dramatique à prendre en charge immédiatement)
- Tous les enfants des deux villages reçoivent une *éducation adéquate* dans des conditions optimales
- Les habitants des deux villages disposent d'un *système de soins de santé pérenne et efficace*
- Les *conditions de logement et de vie des habitants des deux villages sont améliorées* considérablement et les habitants disposent d'un terrain à exploiter dont ils disposent du droit de propriété
- Les habitants des deux villages voient leurs *revenus augmenter* et atteignent un niveau acceptable de sécurité alimentaire non assistée
- La *communauté des villageois est renforcée*, et une association de défense des droits des travailleurs journaliers est créée pour être dupliquée à l'échelle nationale
- La *situation des villageois et les réalisations du projet sont exposées* au grand public et aux politiques afin d'interpeller l'opinion et les décideurs pour changer les choses à grande échelle

L'organisation locale FEP-Océan Indien sera le maître d'ouvrage délégué de ce projet, et d'autres partenariats seront signés à la fois avec des organisations locales (notamment l'organisation malgache Famonjena) et internationales.



KENYA				
<i>Education formelle et informelle des jeunes filles du bidonville de Kibera</i>	<u>78 000 EUR</u>	<i>Education Santé Micro Crédit Advocacy</i>	<i>Kenya</i>	<i>En financement</i>
<i>Distribution de Noël aux jeunes filles scolarisées de Kibera</i>	<u>250 EUR</u>	<i>Distribution</i>	<i>Kenya</i>	<i>Achevé</i>
<i>Equipement de la Girls Soccer Accademy de Kibera</i>	<u>1000 EUR</u>	<i>Distribution équipement</i>	<i>Kenya</i>	<i>En cours</i>

Conformément à la stratégie pluriannuelle de PADEM, une mission dite « exploratoire » était prévue au mois de novembre 2007 afin d'évaluer l'opportunité du lancement de nouveaux projets au Kenya. Nous avons à plusieurs reprises visité le bidonville de Kibera, qui est le plus grand bidonville d'Afrique et le second au monde. Il rassemble en effet plus d'un million d'habitants sur une surface d'à peine 2.5 km², et se situe juste en bordure de Nairobi.

Nous y avons rencontré Abdul Kassim, jeune ingénieur en télécommunication issu de Kibera et vivant toujours à Kibera, qui a lancé une initiative destinée à fournir une éducation secondaire aux filles du bidonville afin de tenter de les sortir de la misère grâce au levier éducatif. Nous avons décidé de soutenir son initiative et avons lancé une collecte de fonds dont nous attendons les résultats en 2008.

Le projet imaginé en partenariat avec la Girls Soccer Accademy, l'organisation locale qui sera en charge de l'implémentation des activités, a pour objectif de soutenir durablement l'éducation formelle et informelle des jeunes femmes de Kibera, grâce aux résultats intermédiaires suivants :

- Les adolescentes de la communauté villageoise de Kibera reçoivent une éducation secondaire adéquate et de qualité leur permettant d'accéder à des études supérieures
- Les adolescentes de la communauté villageoise de Kibera sont bénéficiaires de campagnes de sensibilisation à la santé et de prévention aux risques liés aux violences
- Les parents de la communauté villageoise de Kibera dont les enfants sont scolarisés à la Girls Soccer Academy voient leurs revenus augmenter durablement
- Les droits fondamentaux des populations vivant à Kibera sont montrés et défendus auprès des décideurs publics et privés kenyans et internationaux
- L'association « Girls soccer academy » est renforcée afin d'assurer une pérennité au projet

Les événements récents au Kenya ont particulièrement touché Kibera. Pendant plusieurs semaines, l'accès au bidonville a été interdit par la police, et personne n'a pu y entrer ou en sortir, laissant les habitants privés de nourriture et autres provisions de base. L'école reprend cependant ses cours comme prévu le 14 janvier 2008, mais la question de la nourriture des jeunes filles reste très problématique, de même que la sécurisation de l'ensemble du complexe, en plus de toutes les autres activités à lancer. La situation politique précaire actuelle renforce le caractère urgent de ce projet, et nous sollicitons vivement un soutien de la part de chacun pour venir en aide à ces jeunes filles.



2008 ET LE FUTUR ...

Une mission exploratoire est planifiée au Rwanda en novembre 2008 afin d'étendre les programmes de PADEM en Afrique.



Réalisation de travaux, accompagnement à l'hôpital, pose de premières pierres, rapprochement inter-éthnique, évacuation d'urgence, dispense de cours et préparation aux examens... partout dans le monde, nos partenaires se mobilisent pour nous aider à leur rendre le sourire...

Merci à eux et à vous tous pour votre aide inestimable !

